

**ÅRSMELDING 2007 BERGEN OFFENTLIGE BIBLIOTEK**

Bergen Off. Bibliotek er organisert med hovedbibliotek, 6 filialer og bokbuss med 85 faste stopp. I tillegg kjøper staten bibliotektenester til Bergen Fengsel og nyopprettede Bjørgvin Fengsel. Etter avtale utføres Hordaland fylkesbiblioteks fjernlånstjenester fra og med 01.01.07. Folketall i Bergen pr. 01.01.2007: 244.620.

Mens de virtuelle besøkene og bruken av bibliotekets nettjenester fortsatte å øke i 2007, var det frem til senhøstes 2007 en nedgang i fysiske utlån og besøk fra de faste avdelingene. Utlånet endte på **1.481.142** (dvs. - 2,5%) og det fysiske besøket på **1.283.565** (- 5,3 %). mens Nettbibliotekets sider ble besøkt av 310.765 ulike maskiner, og endte på **4.726.052** (+ 5,4%). Bruken av selvbetjente lånefornyelser i ”MappaMi” økte fortsatt, og utgjorde i alt 112.085.

Antall aktive lånere henger delvis sammen med utlånsaktiviteten og gikk ned med 2,9%.

Utlån og besøk pr. innbygger var i 2007 hhv. 6,05 og 5,24 mot landsgjennomsnitt år 2006 på hhv. 5,20 og 4,8.

**Bergen Off. Bibliotek: Tall fra virksomheten 2007**

Avdeling	Utlån			av dette medier for barn i alt	Besøk	Arrangement/brukerorient.	
	bøker	andre medier	i alt			antall	besøk
<b>HOVEDBIBLIOTEKET</b>							
Hovedutlånet	238 869	131 006	444 153		545 691	19	312
derav fra: <i>Barneavdeling</i>	55 060	19 218		74278		84	3807
<i>Lokalsamling</i>			35233			1	12
<i>Galleri</i>			112 649			7	637
Musikkavdelingen	14 082	173 818	187 900	2 547		17	228
<b>FILIALER</b>							
Fana	110 979	40 925	151 904	72 485	145 691	74	2 940
Landås	57 650	25 511	83 161	31 277	77 415	39	2 182
Loddefjord	77 753	40 419	118 172	46 006	144 060	69	3 108
Oasen	93 219	43 409	136 628	52 317	159 963	91	3 459
Ytre Arna	7 967	2 964	10 931	5 022	4 938	16	913
Åsane	106 970	55 534	162 504	64 305	176 389	91	4 813
Bokbuss	43 185	5 021	48 206		21 371	0	0
Bergen fengsel	6 072	15 714	21 786	321	4 647	1	150
Bjørgvin fengsel	1 775	1 937	3 712	94	3 400	3	65
MappaMi	81768	30317	112085	24434			
<b>TOTAL 2007</b>	<b>895 349</b>	<b>585 793</b>	<b>1 481 142</b>	<b>373 086</b>	<b>1 283 565</b>	<b>512</b>	<b>22 626</b>
<b>TOTAL 2006</b>	<b>938 533</b>	<b>581 153</b>	<b>1 519 686</b>	<b>416 226</b>	<b>1 355 803</b>	<b>510</b>	<b>21 076</b>

Besøket gikk mest ned på Loddefjord (-11,2%), der flytting til lokaler med mindre gunstig beliggenhet resulterte i kraftig nedgang høsten 2007. Bokbussen og Bergen landsfengsel rapporterer også om en del nedgang i besøket. Ved hovedbiblioteket og Landås filial har det fortsatt vært besøksnedgang, på hhv. 6,8 og 5,8%. De store filialene, som hadde en ganske stor nedgang i 2006, hadde bare en mindre nedgang i 2007.

Utlånet ved hovedbiblioteket er nå vesentlig høyere enn besøket. Det har fortsatt sammenheng med den avlastningen hovedbiblioteket fikk ved opprustingen av Universitetsbibliotekets avdelinger. Stadig flere ordner også sine bibliotekærend via nettet, noe som er en tilstrebet utvikling.

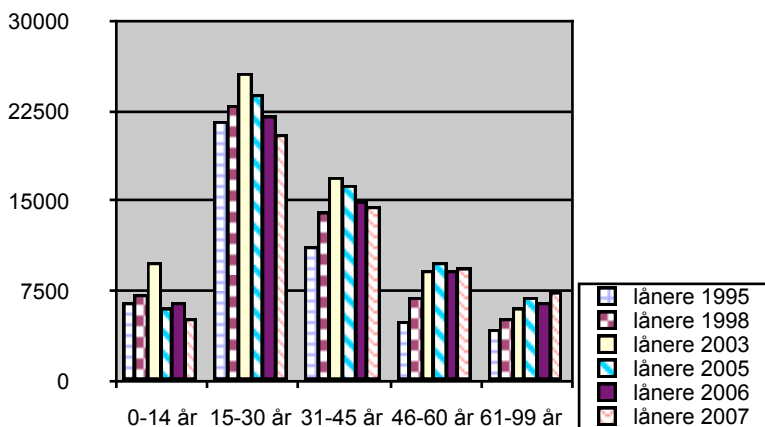
Utviklingen i Bergen har paralleller i andre større bibliotek. Stavanger hadde vel 9 % besøksnedgang i 2007, mens utlånet gikk ned med 0,5%. Trondheim folkebibliotek hadde 1% nedgang i besøk og 1% oppgang i utlån, dvs. status quo.

CD'er og video/DVD mv. utgjør nå 39,6% av totalt utlån. Utlånsnedgangen som stoppet opp senhøstes i 2007, fordeler seg nokså jevnt, bortsett fra medier for barn som gikk ned med 10,4 %. Barn låner også voksenbøker, så dette tallet sier ikke hvor stor nedgangen i utlån til barn er.

Bibliotek som har et bredt spekter av medier og som har forholdsvis mange yngre voksne brukere, har erfart en varierende nedgang i besøk og utlån de siste to årene, mest for musikk, men også for film.

Det ble registrert 16 682 nye lånekort i 2007 hvorav ca. 10 000 var nyinnskrevne. Det totale antallet lånekort i bruk i løpet av de fem siste årene er 150.323, dvs at over 60% av bergenserne har nyere lånekort, i 2007 var 62.237 av disse i aktiv bruk. Aldersfordelt statistikk over årets aktive lånere viser en nedgang på 2,9%, mest for gruppen 15 til 30 år (-7,2%). Gruppen 0 –14 år, der det i 2006 var en økning på 6%, har i 2007 en nedgang på 18,9% - men noe av denne nedgangen oppveies av økt antall lånekort til personalet i skoler og barnehager. Når det gjelder barn opp til 12 år er uansett tall for "aktive lånere" vanskelig å beregne, fordi mesteparten av lånet til denne aldersgruppen skjer på foreldres lånekort.

### Antall "Aktive lånere" 1995-2007



### Aktive lånere 1995 - 2007

Alder	lånere 1995	lånere 1998	lånere 2003	lånere 2005	lånere 2006	lånere 2007
0-14 år	6613	7247	10037	6285	6662	5405
15-30 år	21705	23087	25824	24106	22323	20706
31-45 år	11318	14142	17023	16542	15088	14734
46-60 år	5182	7109	9276	10060	9341	9538
61-99 år	4511	5323	6293	7073	6652	7626
Institusjonslånere/andre:	63	1638	1215	3728	3998	4228
<b>TOTAL</b>	<b>49392</b>	<b>58546</b>	<b>69668</b>	<b>67794</b>	<b>64064</b>	<b>62237</b>

Antall aktive brukere er vesentlig høyere enn aktive lånere.

### TRENDER

De teknisk- og sosialtdrevne endringene i folks medievaner og internettbruk, gjør også at det skjer mye med bibliotekene. Da det ble rimelig og god bredbåndstilgang i hjemmene, kunne Bergen Off. Bibliotek fort se markerte utslag på en rekke velbrukte indikatorer. Det var reduksjon i utlån og fysisk besøk, og særlig for yngre brukergrupper gjorde dette seg gjeldende ganske umiddelbart. Langt på vei ble den tradisjonelle bibliotekbruken oppveid av økning i nettbaserte tjenester. Forholdene stabiliserte seg høsten 2007. Biblioteket var tidlig ute med omstilling, teknisk og innholdsmessig, til netjtjenester som matcher brukernes teknologi og mediekompetanse.

Bibliotekets hovedutfordring blir derfor mer enn noen gang å ligge i forkant teknologisk, og å utvikle nye og gamle tjenester som matcher brukernes teknologi- og mediekompetanse. Derfor satser Bergen Off. Bibliotek mye på også å tilby et virkelig godt innhold på nettet, og gi våre brukere mange selvbetjeningsmuligheter.

**Nettbiblioteket** registrerte at 310.765 maskiner hadde utført 4.726.054 besøk på sidene. Antall maskiner som ble registrert i systemet er 68.138 lavere enn i 2006, men slike variasjoner skyldes tekniske løsninger, bla. hvordan brannmurene er ordnet hos brukerne eller visse forhold hos bredbåndsløseleverandørene. Mye knytter seg bl.a. til hvordan skolene i Bergen kommune går inn på Nettbiblioteket.

61% av Nettbibliotek-besøket gjaldt søk i mediebasen og selvbetjeningen i MappaMi og RSS. De egenproduserte innholdssidene har samlet sett økt. Dette året var Grieg-sidene særlig populære og økte med hele 92% til 213.235 sidebesøk som ble foretatt av hele 24.198 (+ 52%) ulike maskiner, hvorav et klart flertall var utenlandske. "Vestlandsforfattere", som toppet listen i 2006, gikk noe ned igjen og endte på 238.351 sidebesøk. Andre meget godt besøkte sider er "For barn", med mye god litteraturformidling, (197.874 besøk), "Tema": 128.354 besøk, "Musikk": 109.702 besøk og "Lesetips" som hadde 105.478 besøk.

#### Nasjonalt og internasjonalt arbeid

I den nasjonale dugnaden "Biblioteksvar" har Bergen Off. Bibliotek bidradd med en betydelig del av besvarelsene. Det går med snaut et årsverk til å besvare SMS, chat og e-postsvar med til dels krevende referanseoppgaver.

Bibliotekledelsen har deltatt i ABM-utviklings utredningsarbeid på når det gjelder statistikk og indikatorer og planer for en nasjonal tjeneste for litteraturformidling på nett.

Samarbeid med utenlandske, større bybibliotek skjer særlig på litteratur- og musikkområdene.

Musikkavdelingen har presentert den digitaliserte Griegsamlingen både uten- og innenlands på flere kongresser i året som gikk.

Biblioteksjefen er involvert i bibliotekverdenens hovedorganisasjon IFLA, som medlem av hovedstyret, leder for en av syv divisjoner og seksjonssekretær.

Litteraturformidling og brukeropplæring både for voksne og barn, på nett og i biblioteket, prioriteres høyt. 229 (mot 217 i 2006) barnetimer, med ialt 17.773 besøk, ble arrangert ved alle avdelinger. Det satses mye på brukerorienteringer og hele 220 ble avviklet. Totalt 512 arrangement og brukerorienteringer med i alt 22.626 tilhørere ble holdt.

Filialene i hhv. Åsane og Oasen har vært særlig aktive, og topper listen med hele 91 tilstelninger hver, godt fulgt av hovedbibliotekets barneavdeling med 84 arrangementer og brukerorienteringer.

Bibliotekets spesielle litterære satsing, også nettproduksjon, er for en stor del knyttet til avdeling "Galleri". Den omfatter både arrangementer og krevende fordypning som PoesiForstand, som går over et helt semester og retter seg mot de helt spesielt litteraturinteresserte 16 - 20-åringene, og den daglige formidlingen av aktuell, nyere litteratur. Blant arrangementene i 2007 kan trekkes frem markering av Verdens Poesidag med nordiske lyrikere, Verdens bokdag som presenterte bergenske debutanter, Festspillforfatteren Tone Hødnebøs leseverksted, med mer.

Den flerspråklige bibliotek-tjenesten er blitt meget godt innarbeidet og avdelingen har et bredt kontaktnett. Utlånet av litteratur/medier på fjerntliggende språk varierer fra år til år, av de som økte i 2007 var bl.a. østeuropeiske språk og farsi. God kontakt med brukergruppene er ofte avgjørende for utlånet. Det gjennomføres derfor mange omvisninger og brukerorienteringer for flerspråklige grupper. Det er meget god oppslutning på arrangementer og utstillinger. Den internasjonale, litterære kvinnegruppen er et tiltak som kan gi ringvirkninger, og leksehjelp er nyttig for mange av de unge.

Den flerspråklige tjenesten har først og fremst fokus på litteratur og språk. Ved inngangen til Mangfoldsåret er det laget en rekke nettpresentasjoner av litteratur på forskjellige språk.

På slutten av året ble det gjort forberedelser til å motta byens første fribyforfatter, Ayaz Khonsyawashan fra Iransk Kurdistan. Den videre oppfølgingen samarbeides det tett om mellom den flerspråklige tjenesten, den litterære avdelingen "Galleri" og bibliotekledelsen.

### **Musikk**

BOB har en stor og velrenommert musikkavdeling med bredt kontaktnett til det vestlandske musikklivet, og i tillegg ivaretas og formidles Griegsamlingen og andre kunstnerarkiv/mediesamlinger av betydelig verdi. Griegmarkeringen i 2007 utløste stort behov for tjenester fra avdelingen gjennom flere år.

Hele 24.198 ulike maskiner, hvorav de fleste var utenlandske, besøkte Griegsidene, som viste en økning på 92% til 213.235.

Biblioteket var aktiv medarrangør av IGSs (International Grieg Society) store fagkonferanse i Bergen i mai.

Samarbeidet med Borealis-festivalen 2007 markerte starten på en bredere satsing på nyere musikk. Det var en utsøkt utstilling over den italienske komponisten Luigi Nono, Masterclasses, konserter og foredrag i biblioteket. Arrangementene fikk betydelig oppmerksomhet både i nasjonal og internasjonal presse.

### **Lokaler og utstyr**

Mange besøkende bruker biblioteket til studier/arbeid. Trådløst nettverk benyttes mye, og burde tilbys ved de store filialene. Bibliotekets faste PC'er avlastes, og det øker kapasiteten på dette tilbudet. Selv om besøket har gått ned, er behovet for mer arbeidsplass for brukerne fortsatt svært åpenbart.

De store filialene, med et unntak for Loddefjord som fikk økt areal sommeren 2007, har for små lokaler. Moderne bibliotekavdelinger bør ha et bredt spekter av tilbud til brukerne, men

det forutsetter at noen arealer ikke er i konstant bruk til kjernevirksomheten. Verken hovedbiblioteket eller filialene har særlig mye av slike nå. Ille stilt er Åsane filial, der også den tradisjonelle aktiviteten er meget høy. Landås filial har fortsatt ikke trappefri, handicapvennlig adkomst, men i løpet av 2007 har huseier arbeidet med gode løsninger for ombygging.

## **ÅRSMÅL OG TILTAK**

Overordnet mål er: Innen 2010 skal BOB løftes i innhold og teknologisk - som et ledende norsk bibliotek som stimulerer kunnskapstørst og skaper kunstopplevelser.

Bibliotekets handlingsplan, rullert i 1999, ligger til grunn for virksomheten sammen med Bergen kommunes budsjettdokument for 2007 der disse målene var fastsatt:

I 2007 skal BOB være et av de tre beste bibliotek, blant de 8 største kommuner, målt i utlån og besøk per innbygger, kostnad per utlån og besøk, arrangementer, nettbesøk og referansetjenester.

Måltall fra de store byene vil vise måloppfyllelsen.

### Byggestart byggetrinn 2 ved hovedbiblioteket, med åpning 2008

Planleggingen har vært gjenopptatt for fullt internt i biblioteket fra sommeren 2006.

Rammesøknad ble innsendt i september 2007. Prosjektleder er engasjert av BKB, og klargjøring for anbud og kostnadsberegning er gjort frem mot årsskiftet.

### Utvide det forpliktende samarbeidet om litteraturforsyning til nabokommunene og resten av Hordaland.

Bergen Off. Bibliotek har overtatt fjernlånstjenesten fra Hordaland fylkesbibliotek.

Nabokommunene tar del i bibliotekets velorganiserte transporttjeneste.

### **Bemanning:**

Arbeidskraft pr. 31.12 er i alt 89,37 årsverk inkludert vaktmestrer/sjåfører (2 årsverk) og renhold (4,53 årsverk). 84 % av bemanningen arbeider i førstelinje med konstant brukerkontakt. Administrasjonen, bibliotektekniske fellestjenester og IT bruker 14 årsverk. Bemanningsfaktoren for Bergen Off. Bibliotek er under landsgjennomsnittet.

### **NØKKELTALL:**

Antall besøkende: 1.283.565

Antall utlån: 1.481.142

Besøk på Nettbibliotekets sider: 4.726.054

Maskiner besøkt Nettbiblioteket: 310.765

Nye lånekort registrert: 16.682. Minus erstatningskort blir det ca. 10.000 nyinnskrevne lånere

Antall lånekort i bruk i 2007 62.237

Antall arrangementer/brukerorienteringer: 512 - for 22.626 tilhørere

Antall bøker,periodika,CD'er,etc. 710.723

Antall årsverk (minus renhold og vaktmestre) 82,84 årsverk

Brutto utgifter i alt : **58.071.648** (2006: 56.682.152)

Inntekter : **4.715.615** (2006: 4.149.715)  
Netto utgifter i alt : **53.356.033** (2006: 52.532.437)

Brutto utgifter pr. utlån \*: **kr 36,45** (ekskl. internhusl.) (2006: kr 34,66)

Netto utgifter pr. utlån \*: **kr 33,27** ( " " ) (2006: kr 31,93)

*\*ekskl. internhusleie kr 4.085.374 i 2007 og kr 4.015.133 i 2006.*

I 2007 ble alle utgifter vedr. drift av hus/lokaler for første gang spesifisert på egen tjeneste i regnskapet. I alt utgjorde leie, vaktmestertjenester, varme, lys og renhold netto kr 9.585.891. Det er 18% av hele bibliotekets nettoregnskap.

### **Produktivitetsutvikling**

Produktiviteten er fortsatt høy selv om fysiske utlån og besøk har gått ned, fordi så mange nye tjenester og innhold på nettet er kommet i stedet. Netto kostnad per utlån har økt med 4,2%, dvs. mindre enn lønnsøkningen ved institusjonen der samlede lønnsutgifter tar en økende andel av netto regnskap i alt, og nå utgjør 74,2%.

<b>Netto kostnad pr. utlån:</b>	<b>Årsutlån:</b>		<b>Utlån pr. ansatt:</b>
<b>1998: 30,22</b>	<b>1.156.957</b>	<b>årsverk: 76,5</b>	<b>= 15.124</b>
<b>2001: 27,75</b>	<b>1.487.178</b>	<b>årsverk: 83*</b>	<b>= 17.918</b>
<b>2004: 27,54</b>	<b>1.715.147</b>	<b>årsverk: 82,0*</b>	<b>= 20.916</b>
<b>2005: 28,12</b>	<b>1.642.592</b>	<b>årsverk: 82,1*</b>	<b>= 20.072</b>
<b>2006: 31,93</b>	<b>1.519.686</b>	<b>årsverk: 82,1**</b>	<b>= 18.510</b>
<b>2007: 33,27</b>	<b>1.481.142</b>	<b>årsverk: 82,8**</b>	<b>= 17.886</b>

\* Personale ved AV-sentral for skolen er ikke medregnet, heller ikke vaktmester (2) og renholdere 4,84 (fra 2004: 4,53) \*\* Renholdere og vaktmester er ikke medregnet