

## Årsmelding 2000 BERGEN OFF. BIBLIOTEK

Utbygging av hovedbiblioteket, med en ny fløy, ble ferdigstillet høsten 2000.

1.302.094 utlån og 1.361.251 besøk, 181.411 informasjonstjenester og 410 arrangementer med vel 17.000 besøk viser at biblioteket er stadig mer brukt. For syvende år på rad økte utlånet, selv om hovedbiblioteket var stengt i 4 måneder. Utlånet økte med 3.7%, mens besøket var 0,7% lavere enn i 1999.

Utlånet ligger nå ca. 10% over landsgjennomsnitt, og besøket hele 25% over.

Ungdom og unge voksne er den dominerende brukergruppen. Et klart flertall av alle besøkende bruker biblioteket til studier / arbeid. Det stiller krav til økt veiledningskapasitet og bedre lokaler. Bare ca. 30% av besøkene resulterer i hjemlån.

Kommunal bevilgning og statstilskudd til kjøp av ny bokbuss kom på plass før årsskiftet.

På forsøksbasis er “Galleri” i hovedbiblioteket etablert med suksess fra første stund. Avdelingen har delvis skiftende innhold og aktiviteter, og inngår i bibliotekets langsiktige satsing på utprøving av tilbud som stimulerer unge til mer lesing.

Retrospektiv inndatering av eldre notemateriale ble også dette året gjort med midler fra Hordaland Fylkeskommune og bibliotekets fond.

**Kulturbysamarbeidet internasjonalt og lokalt:**

- \* Det felles nettstedet [www.literature2000.org](http://www.literature2000.org) med forfatterpresentasjoner fra byene ble åpnet under prosjektets europeiske språk- og litteraturkonferanse i Helsingfors i februar.
- \* I mai markerte kulturbybibliotekene sitt fellesprosjekt på Prague Bookworld 2000 der hovedtema var: ”Cities in Literature”. Bergen var sterkt representert der med forfatterarrangement og andre formidlingstiltak.
- \* I oktober møttes biblioteklederne i Krakow, for å trekke opp linjene for fremtidig samarbeid.

I året har det også vært studiebesøk/utveksling av bibliotekarer mellom Praha og Bergen.

Trine Kolderup Flaten  
Biblioteksjef

## TALL FRA VIRKSOMHETEN 2000

Avdeling	Utlån	<i>derav til barn</i>	Referanse-spørsmål	Besøk	Arr/bruker-orientering er	Besøk ved arrangement/brukerorient.
Hovedbibl:	315 693		71 214	310 665	35	1 189
<i>Hovedutlån</i>	237 225		41 325		3	57
<i>Barneavd.</i>		55 898	9 275		32	1 132
<i>Lokalsamling</i>	0		18 950		0	0
<i>"Galleri"</i>	22 570		1 664		0	0
Musikkavd:	158 576	2024	21 200	105 595	5	66
<b>FILIALER:</b>						
Fana	157 816	66 148	21 700	165 359	38	1 665
Laksevåg	59 430	19 773	3 175	57 334	22	1 124
Landås	95 209	34 908	7 775	105 012	52	2 407
Loddefjord	117 474	45 140	11 175	183 086	45	1 574
Oasen	158 438	63 135	14 525	195 715	123	4 915
Ytre Arna	13 344	7 052	1 679	5 689	12	598
Åsane	161 415	65 658	18 175	203 034	77	3 522
Bokbuss	48 787	32 707	6 424	23 672	0	0
Fengsel	15 912	27	4 369	6 090	1	84
<b>TOTAL 2000</b>	<b>1 302 094</b>	<b>392 470</b>	<b>181 411</b>	<b>1 361 251</b>	<b>410</b>	<b>17 144</b>
TOTAL 1999	1 255 865	372 405	168 870	1 370 397	402	15 031

Bergen Off. Bibliotek er organisert med hovedbibliotek, 7 filialer og bokbuss med 78 faste stopp. I tillegg selges bibliotektenjester til landsfengselet i Åsane.

Det er brukt arbeidskraft lik 83.8 årsverk, inkludert vaktmestre/sjåfør og AV-sentral for Skole, men eksklusive renhold.

Hele 82% av bemanningen arbeider i førstelinjetjenestene og har dermed konstant brukerkontakt. Til ministrasjon, bibliotektekkniske fellestjenester og IT brukes 15 årsverk. Bemanningsfaktoren for Bergen Off. bibliotek er 21% under landsgjennomsnittet.

Det er registrert 15.500 nye lånekort. Av dette er ca. 10.000 nye lånere. Biblioteket har 684.548

bøker, periodika, CD'er, etc. til disposisjon for bibliotekets brukere.

### Regnskap 2000

\*utgifter i alt: kr. 46.784.507 \*\*

- inntekter: kr. 7.005.258

Netto utgifter: kr. 39.779.249

\* ekskl. internhusleie; kr.4.473.206 i 2000, kr 3.885.700 i 1999

\*\* inkl. for mye ført lønn:kr. 385.338,-

### Regnskap 1999

kr 41.371.300

“ 4.245.148

“ 37.126.152

Brutto utgifter pr.utlån: 35,93 (1999: 32.94)

Netto utgifter pr.utlån: 30.55 (1999: 29.56)

### Nettbiblioteket

Bruken av Nettbiblioteket viser en pen økning på 11.3% til 825.691 besøk på hele sider. Søk i bibliotekbasen øker bare svakt og var på 522.633, mens den mye brukte "Vestlandsforfattere" hadde 34.436 besøk, dvs. 25% økning. Tilsvarende gjelder for Nettbibliotekets øvrige "avdelinger".

## STATUS OG UTFORDRINGER

### Kommentarer til årets virksomhet

For syvende år på rad økte utlånet, selv om hovedbiblioteket var stengt i 4 måneder. I 2000 var utlånet 69.5% høyere enn i 1993, besøket var 34% høyere, mens bemanningen bare var 5% større enn i 1993.

Utlånet økte i 2000 med 46.371 (dvs. 3.7%) til 1.302.094, men besøket var 9.146 (0,7%) lavere, og i alt på 1.361.251 for året.

Aktiviteten økte forholdsvis mest på bokbussen, Laksevåg filial og musikkavdelingen, og på de minste avdelingene: fengselsbiblioteket og Ytre Arna filial.

Hovedbiblioteket hadde 68.002 færre utlån og 107.332 færre besøk enn året før.

Utlånet ligger nå ca. 10% over landsgjennomsnitt, og besøket hele 25% over.

Ungdom og unge voksne er den dominerende brukergruppen. Et klart flertall av alle besøkende bruker biblioteket til studier / arbeid. Det stiller krav til økt veiledningskapasitet og bedre lokaler. Bare ca.30% av besøkene resulterer i hjemlån.

Brukernes rekreasjonsbehov tilfredsstilles i økende grad av nye medier, særlig CD'er, lydbøker og video, og utlånet av disse økte hele 16,2% i forhold til i fjor, til i alt 416.677. Filialene har forholdsvis større andel av utlån til rekreasjonsformål, og lyd- og billedmediene utgjør dette året, pga hovedbibliotekets stenging, hele 32 % av utlån til alle aldersgrupper, og 26% av alt utlån til barn.

Utlånet av bøker gikk ned for første gang, med 11.700.

I bibliotekets innkjøpspolitikk ligger den grunntanke at det er materialets innhold, ikke dets form, som er vesentlig, og i prinsippet er de ulike mediene er likestilt. Det legges også til grunn de samme kvalitetskrav ved innkjøp.

### Hovedbibliotekutbyggingen, og ny presentasjon av samlinger og tjenester:

1.byggetrinn ved det fredete hovedbiblioteket skulle stå ferdig i juni, men arbeid i både ny og gammel del pågikk for fullt til oktober, og ved årsskiftet gjenstod fortsatt en del arbeider.

Hovedbiblioteket var stengt for publikum en periode i april/mai og fra 19.juni til 4.oktober.

Barneavdelingen og avis/tidsskriftleserom var bare delvis tilgjengelig i månedene etter

gjenåpningen.

Utbyggingen og rehabiliteringen av hovedbiblioteket har presset bibliotekets personale og driftsbudsjett for år 2000 langt sterkere enn det var mulig å forutse.

Alt inventar, utstyr, det meste av belysningen og endel elektriske installasjonsarbeider er bekostet av bibliotekets fondsmidler.

På forsøksbasis er "Galleri" i hovedbibliotekets 2.etasje etablert med suksess fra første stund.

Avdelingen, som retter seg mot ungdom/unge voksne, har delvis skiftende innhold og aktiviteter, og inngår i bibliotekets langsiktige satsing på utprøving av til bud som stimulerer unge til mer lesing.

Hovedbibliotekets utvidelse ble feiret den 3.november med 200 gjester fra byen og hele landet.

Åpningstider: Fordi hovedbiblioteket var stengt sommeren 2000, holdt filialene åpent hele sommeren for at ulempene for publikum skulle bli minst mulig.

Etter gjenåpning endret hovedbiblioteket sine åpningstider. Mandag - torsdag 10.00-20.00. Fredag 10-16.30. Lørdag ble ikke endret, men arbeid med å utvide åpningstiden lørdager pågikk siste del av 2000, da biblioteket fikk ekstra midler til formålet i budsjettet for 2001.

#### \*IT-tjenester og NETTBIBLIOTEKET

Innholdet i Nettbiblioteket vedlikeholdes og utvikles jevnt, men i lavere tempo enn i prosjektperioden. Mest nytt er kommet til på forfatterpresentasjonene.

#### \*Kulturby samarbeidet internasjonalt og lokalt

Samarbeidet mellom bibliotekene i syv av de europeiske kulturbyene år 2000 viste resultater: Tidlig i året ble det vist utstillinger i byene med tema "byene og litteraturen" på grunnlag av utvekslet materiale bibliotekene imellom.

Det felles nettstedet [www.literature2000.org](http://www.literature2000.org) med forfatterpresentasjoner fra byene ble åpnet under prosjektets europeiske språk- og litteraturkonferanse i Helsingfors i februar.

I mai markerte kulturbybibliotekene sitt fellesprosjekt på Prague Bookworld 2000 der hovedtema var: "Cities in Literature". Bergen var sterkt representert der med forfatterarrangement og andre formidlingstiltak.

Kulturbybibliotekenes samarbeid har fått midler fra EUs Ariane - program, og Bergen Off. Bibliotek har vært koordinator.

I oktober møttes biblioteklederne i Krakow, for å trekke opp linjene for fremtidig samarbeid. I året har det også vært studiebesøk/utveksling av bibliotekarer mellom Praha og Bergen.

I Bergen ble utstillingen OPPLYSNING-BELYSNING til som samarbeidsprosjekt mellom Vestlandske Kunstindustrimuseum og Bergen Off. Bibliotek.

FORFATTERSLEPPET - eller "Litteraturfestivalen" ble holdt 1.-12-november.

Bergen Off. Bibliotek var arrangør/medarrangør i deler av programmet:

Biblioteket stod som arrangør av et litteraturprogram med gjester fra kulturbyene Helsingfors og Reykjavik. Forfatterne turnerte også i Hordaland og besøkte skoler og bibliotek.

En landsdekkende konferanse: "Opp og fram eller over og ut" arrangerte Bergen Off. Bibliotek sammen med Norsk bibliotekforening og Hordaland Fylkesbibliotek i Bergen 2.-3.november.

#### \*Kvalitetssikring etter ISO 9001-systemet.

Erfaringene med driften av ISO 9001-standard på bibliotekets førstelinjetjeneste og revisjonsopplegget er klart positive. Rapport fra prosjektet er levert 1.halvår.

Kvalitetssystemet er i året ikke utviklet videre til nye arbeidsområder pga. arbeidet med utbyggingen av hovedbiblioteket.

\* Dataregistrering av internettpresentasjon av materialet i Griegsamlingen.

Retrospektiv inndatering av eldre notemateriale ble også dette året gjort med midler fra Hordaland Fylkeskommune og bibliotekets fonds.

Mer informasjon om Grieg og Griegsamlingen er lagt ut på norsk og engelsk på Nettbiblioteket i løpet av året, mens videreføring av internettpresentasjon av Griegsamlingens materiale ikke er blitt finansiert. Griegsamlingen blir imidlertid mye brukt, også på nettet.

### **Bergen Off. Bibliotek sammenlignet med de andre storbybibliotekene i Norge:**

Utlån og aktivitet ved Bergen Off. Bibliotek har økt sterkt de senere årene, aktiviteteten er høy, også sammenlignet med bibliotekene i de andre storbyene i Norge:

I det følgende oppsett er tall fra Bergen sammenstilt med tilsvarende tall fra en del andre store bibliotek.

	ÅRSVERK	UTLÅN PR. ÅRSVERK	UTLÅN I 1000	UTLÅN PR. INNB.	MEDIEBEVILGN PR. INNB.
<b>BERGEN*</b>	80,8	16 121	1 302	5,7	30,90
OSLO	244,18	8 707**	2 126	4,18	22,06
TRONDHEIM	49,1	18 228	895	6,0	21,83
STAVANGER***	49	15 232	746	6,9	33,82
KRISTIANSAND	31,0	14 977	464	6,4	23,82
BÆRUM****	59	13 286	783	7,7	29,24

\* *Bergen Off. Bibliotek :Hovedbiblioteket stengt 4 mnd.*

\*\* *Oslo har en del fylkeskommunale og statlige oppgaver. Personale til disse er inkl.*

\*\*\* *Sivg.har hatt kutt i oppsøkende tjeneste og bokbusstjeneste deler av året 2000. Mediebevilgningstall er inkl. mediebevilgning til Rogaland fylkesbibliotek.*

\*\*\*\* *Bærum hovedbibliotek stengt 6 uker pga.oppussing*

Utlån 1995-2000 for storbyene:

UTLÅN	1995	1996	1997	1998	1999	2000
BERGEN	903.138	990.406	1.047.091	1.156.957	1.255.865	1.302.094
OSLO	2.187.580	2.365.828	2.204.000	2.275.583	2.164.059	2.126.110
TRONDHEIM	694.976	733.755	695.476	708.755	824.160	895.000
STAVANGER	814.547	807.000	724.137	703.664	716.177	746.376

Utviklingen i storbyene i Norge:

I Bergen økte utlånet til tross for at hovedbiblioteket var stengt 4 måneder pga utbygging (+3.7%)

Oslo hadde en svak tilbakegang også i 2000 (-1.8%). Mediebevilgningene viser en svak økning.

Trondheim har fortsatt en god økning, etter noen år midt på 90-tallet med stagnasjon (+8.6%)

I Stavanger øker utlånet (+ 4.2%), til tross for kutt i bokbusstjenesten deler av året.

Mediebevilgningene økte også i 2000.

### **Bergen og Hordaland**

Utlånet i Bergen har steget med snaut 10% siden 1998. I Hordaland for øvrig er økningen snaut 5%.

Lønn/mediebudsjett for Bergen har økt med 13%, resten av Hordaland med 4.82%. Bergen har

52.69% av folketallet, 66.14% av alt besøk, 58.26% av totalt utlån og 75.13% av “andre medier”- utlånet. (Se tabell over utgifter og utlån i Bergen og Hordaland,-98,-99 og- 00)

	HORDALAND UTENOM BERGEN			BERGEN KOMMUNE		
	1998	1999	2000	1998	1999	2000
utlån pr.innb.:	4,41	4,45	4,49	5,13	5,52	5,64
driftsutg.pr. innb.:	209,78	209,75	215,4	155,14	163,40	173,33
medieutg.pr innb.:	33,27	35,41	35,22	29,35	30,92	28,96
lønn/medieutg.pr.innb.	147,87	146,57	155,01	137,91	144,69	155,90

Det må understrekes at det er ganske store variasjoner fra kommune til kommune både i ressurser og aktivitetsnivå.

### PU-arbeid

Frem til august 2000 var avdelingsleder Hans Helland, Laksevåg, ansvarlig for bibliotekets PU-arbeid. Fra 1.august overtok nyansatt PU-bibliotekar hovedansvaret for tilbudet. En del tid i høst har medgått til å sette seg inn i oppgavefeltet og det arbeidet som hittil er gjort, og nye tiltak er startet.

Fire dagsentre har avtale med biblioteket om lesestund annenhver uke.

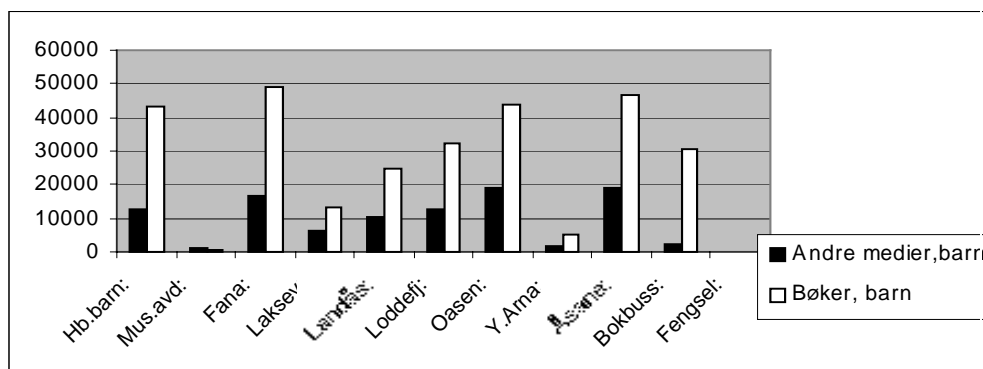
Alle avdelingene blir jevnlig besøkt av psykisk utviklingshemmede og ledsagere. De låner både tilrettelagt litteratur og ellers det de måtte finne interessant av annet materiale i biblioteket.

### Barn:

Utlån til barn har økt fra 1999 med 5.4%. Hele økningen er kommet på filialer. Barneavdelingen ved hovedbiblioteket var sterkt berørt/delvis stengt i forbindelse med utbygging, og den har også måttet håndtere flere omflyttinger før endelig permanent plassering i hovedbibliotekets 2.etasje. Forhold mellom bøker / andre medier: Andre medier har økt med snaut 13 %, mens utlån av bøker viser en økning på 3% fra 1999.

Andre medier; spesielt video og lydbøker utgjør en stadig større andel av utlånet til barn.

Avdeling:	Andre medier,barn	Bøker, barn	Sum utlån til barn
Hovebibl.barn:	12915	42983	<b>55898</b>
Musikkavdeling	1310	714	<b>2024</b>
Fana:	16881	49267	<b>66148</b>
Laksevåg:	6632	13141	<b>19773</b>
Landås:	10270	24638	<b>34908</b>
Loddefjord:	12762	32378	<b>45140</b>
Oasen:	19106	44029	<b>63135</b>
Ytre Arna:	1881	5171	<b>7052</b>
Åsane:	18892	46766	<b>65658</b>
Bokbuss:	2104	30603	<b>32707</b>
Fengsel:	27	0	<b>27</b>
<b>sum</b>	<b>102780</b>	<b>289690</b>	<b>392470</b>



## “VEIER TIL VITEN” - STATUS ÅR 2000, MHT. HOVEDPRIORITERINGER OG INVESTERINGER :

(Tall i mill.kroner. 1999-kroner)

	Investeringer	Drifts - konsekvenser	Resultat pr. 31.12.2000
<b>1.Hovedbiblioteket:</b>			
Full utbygging av hovedbiblioteket 2000			1.byggetrinn ferdig år
Utbygging av hovedbiblioteket, byggetrinn 2:	23,00	0,80	2.byggetrinn ikke utført
Inventar og utstyr	1,80		
Bemanningsøkning, 5 årsverk		1,50	Påbegynt år 2000
Nærmiljøtilbud barn / eldre (Sandviken) årlig drift		0,40	ikke utført
<b>2. Forsøk og utvikling. Ny teknologi, IT.</b>			
<b>Kvalitetssikring</b>			
Investeringer i utstyr, automater m.v.	2,15		
Nettbiblioteket, permanent drift, 1 årsverk		0,33	
Årlig egenandel til forsøk og utvikling		0,50	Avd.“Galleri” er etablert på forsøksbasis spesielt rettet mot ungdom/unge voksne. Retrospektiv inndatering av eldre notemateriale fortsatte også i 2000. Forfatterpresentasjoner av Vestlandsforfattere til ”Literature 2000”
Kvalitetssikring, permanent drift, 0,5 årsverk		0,17	ikke utført
<b>3. Bokbuss</b>			
Kjøp av ny bokbuss (mulig statstilsk.0,5mill) bevilgning og statstilskudd kom på plass før årsskiftet. Krav - spesifikasjon utarbeidet.	2,00		Kommunal
<b>4. Ny filial i Ytrebygda</b>			
Nye lokaler, 300 m <sup>2</sup>	4,50		ikke utført

Inventar	1,00		
Bemannning 3,3 årsverk		0,95	
Drift av lokaler (inkl. renhold)		0,15	
Grunnstamme, materiale til utlån, oppslagsbøker:	0,70		
<b>5. Ny filial i Arna</b>			ikke utført
Nye lokaler i Indre Arna, 300m <sup>2</sup>	4,50		
Inventar	0,80		
Bemannning, 2,5 årsverk.		0,75	
Drift av lokaler (inkl.renhold)		0,15	
Grunnstamme,materiale til utlån, oppslagsbøker:	0,60		
(Tall i mill.kroner. 1999-kroner)			
	Investeringer	Drifts - konsekvenser	Resultat pr. 31.12.2000
<b>6. Åsane filial</b>			ikke utført
Økte areal med 600 m <sup>2</sup> til 1000 m <sup>2</sup>	9,00		
Drift av økte lokaler		0,15	
Inventar, supplering	0,60		
Oppsøkende tiltak for barn, årlig drift		0,40	
<b>7. Landås filial</b>			ikke utført
Økt leieareal og drift av lokaler		0,40	
Inventar, supplering / utskifting	0,60		
<b>8. Utbygging av bibliotekjenester for innvandrere og flyktninger</b>			ikke utført
1 årsverk spesialbibliotekar		0,31	
<b>9. Musikkavdeling. Griegsamling</b>			ikke utført
Dokumentasjonssenter for vestnorsk musikk, 2 årsverk.		0,70	
Prosjekt "Grieg ut i verden", digitalisering, utlegging, kostnad pr år i 4 år		0,53	
<b>10. Oasen filial, Fyllingsdalen</b>			ikke utført
Nye lokaler, 1000 m <sup>2</sup>	15,00		
Drift av lokaler		0,15	
Opprusting/ utskifting av inventar (Ved investering spares nåv.husleie m.v. ca. kr 650.000)	0,60		
<b>11. Fana filial</b>			ikke utført
Nytt lokale i kulturhus på Nesttun, økt leie, drift av lokaler		0,50	
Inventarbehov pga. flytting til kulturhus	0,20		
<b>12. Hordalandsbibliografi, utarbeidelse</b>			ikke utført
Delfinansiering av samarbeidsprosjekt, Fylkeskommunen		0,15	
<b>13. Bokbuss nr. 2</b>			ikke utført



Investering (mulig statstilskudd 0,5 mill)	2,00	
Drift, 3 årsverk, økt bokkjøp, drift av buss		1,25
<b>14. Restaurering og innbinding av verdifullt materiale</b>		ikke utført
Andel driftskostnad med fellesverksted	0,60	

## DE ENKELTE AVDELINGENE.

### De sentrale tjenestestedene og spesialavdelingene

Hovedbiblioteket, Musikkavdelingen/Griegsamlingen og Bokbussen har brukere fra alle deler av Bergen.

For Hovedbiblioteket har året vært spesielt på grunn av den pågående ombyggingen.

Musikkavdelingen har også dette året en meget stor økning i utlån og besøk.

Bokbussavdelingen har den største økningen i utlån, til tross for at bussen er gammel med stort vedlikeholdsbehov.

Biblioteket i Bergen Fengsel har også dette året økning i utlån og bruk.

### Hovedbiblioteket:

Året var preget av utbygging / ombygging, med stengte dører i 4 måneder, og med vanskelige forhold for både lånere og ansatte mesteparten av året - likevel var aktiviteten større enn året før i den tiden det var åpent.

Alle avdelinger ved hovedbiblioteket har vært berørt, store deler av magasinsamlingene har vært utflyttet og dels utilgjengelig. Dette har krevet mye av personalet, som også har ytt en stor innsats for å gi brukerne best mulig service under vanskelige forhold.

I stengeperioden var personalet engasjert i gjennomgang av magasinsamling, endringer i plasseringskoder for bøker, flytting av magasinsamlinger / avdelinger og vasking og støvsugning av bøker og materiale. Noen ble utplassert på filialer for å ta unna for den økte belastningen som et stengt hovedbibliotek førte til.

Referanselitteraturen ble splittet opp og plassert sammen med utlåns litteraturen. Lokalsamlingen og barneavdelingen byttet lokaler.

Det nye prosjektet for unge, "Galleri", ble planlagt og bygget opp til gjenåpningen av biblioteket i oktober. Bøker og materiale hentes fra andre avdelinger i hovedbiblioteket, i tillegg til avdelingens eget materialkjøp. Fantasy, science fiction, tegneserier, aritektur, design, data, spillefilmer / litteratur om film er blant emner som finnes ved denne avdelingen.

4.oktober åpnet hovedbiblioteket igjen. De nye lokalene er lyse og luftige, den gamle delen er tilbakeført mest mulig slik den var da bygget var nytt i 1917.

Åpningstidene ble justert fra gjenåpning av biblioteket: Mandag - torsdag fra kl. 10.00 til 20.00, fredag fra kl. 10.00 til 16.30 og lørdag 10.00 - 14.00, mot tidligere 09.00 -20.00 alle ukedager og 09.00 - 14.00 lørdager.

### Tall for Hovedbibliotekets utlånsavdelinger, samlet:

Endring i utlån: - 17.7%

Endring i besøk: - 25,6 %

Endring i utlån "andre medier":-10,9%. "Andre medier" utgjør 21,7 % av det totale utlånet.

Antall årsverk ved publikumsavdelingene: 25,08

Utlån pr.årsverk: 12.587

#### Hovedutlånet:

Antall årsverk: 16.55 ( 7.3 bibliotekarer; 9.25 merkantile)

Mediebudsjett: kr. 1.551.000+ tidsskrifter og aviser

Brukerorienteringer: 3 ( 57 tilstede)

#### Galleri :

22.570 utlån fra 4.10 til 31.12. Vel halvparten av lånerne er mellom 15-25 år.

Menn står for 60 % av utlånet.

Antall årsverk: 2,6 ( 2.6 bibliotekarer)

Ny avdeling for ungdom/unge voksne.

#### Barneavdelingen:

Antall årsverk:2.03 (bibliotekarer)

Mediebudsjett:kr.300.000 + tidsskrifter og aviser

Brukerorienteringer: 27 (827 tilstede)

Arrangementer: 5 (305 tilstede)

#### Lesesalen:

Antall årsverk:4.5 (3 bibliotekarer; 1,5 merkantile)

Mediebudsjett: 340.000 + tidsskrifter og aviser

Referansespørsmål:18.950

#### Musikkavdelingen:

Endring i utlån: +19%.

Endring i besøk: +13,8 %

Hoveddelen av utlånet ved avdelingen er "Andre medier": 92.2% av totalt utlån.

Brukerorienteringer: 3 (45 tilstede)

Arrangementer: 2 (21 tilstede)

Antall årsverk:6,5 fordelt: Utlån m.v.: 5. Indre tjenester:inkl. Griegsamlingen: 1.5

Utlån pr.årsverk i utlånsavd.: 31.715

Mediebudsjett: kr.460.000 + tidsskrifter og aviser

Utlån og besøk øker, og lokalene er sprenget. Et viktig mål for året har vært å dataregistriere notematerialet, noe som gir publikum både lokalt og nasjonalt bedre tilgang til notesamlingen, og samtidig letter arbeidspresset ved utlån. En del ukatalogisert materiale er gjennomgått og innlemmet i samlingen. Året var også preget av forberedelser før tilbakeflytting til lokaler i hovedbiblioteket.

#### Bokbussen:

Endring i utlån: +22,22 %

Endring i besøk:+0,58 %

Endring i utlån Andre medier: +15,34 %. Dette utlånet utgjør 7,64 % av totalt utlån.

Antall årsverk: 3 (1.5 bibliotekarer; 1.5 sjåførere)

Utlån pr.årsverk: 16.262

Mediebudsjett:kr.250.000 + tidsskrifter og aviser

Samlingen er gjennomgått i løpet av året, med kassering / overføring til hovedbiblioteket, og kategorisering av materialet ute på bussen. Det er opprettet spesielle ruter til skoler og barnehager. Stopp med lavt utlån er lagt ned, man har også avvirket ordningen med fast depot av bøker ved alders- og sykehjem. Interessen for tilbudet var svært liten. Institusjoner som fortsatt ønsker å få

tilsendt bøker tar selv kontakt med hovedbiblioteket.

Bussen har voldt problemer i løpet av året, med hyppige verkstedsbesøk. På grunn av mye rust fikk man også beskjed om at den ikke ville bli godkjent lenger enn til sommeren -01, uten større reparasjoner, bl.a oppsveising av rammen.

Høsten 2000 bevilget Statens bibliotektilsyn kr. 1 mill ( halve kjøpesummen) til ny buss, og også kommunal bevilgning til ny bokbuss kom på plass før årsskiftet.

#### Bergen Landsfengsel:

Endring i utlån: +27 %

Endring i besøk: +25 %

Endring i utlån Andre medier: +80%. Dette utlånet utgjør 31,7 % av totalt utlån

Arrangementer: 1 (84 tilstede)

Antall årsverk: 1 (bibliotekar), medregnet innkjøp / katalogisering. (0.1)

Utlån pr.årsverk: 15.912

Mediebudsjett:kr.85.000 + tidsskrifter og aviser

Biblioteket har hatt en meget stor aktivitetsvekst de siste årene, og blir stadig mer brukt, også innen fengselets undervisningsvirksomhet. Innkjøp av CDer ble prioritert dette året. Avdelingen låner også en del musikk fra Musikkavdelingen. Statstilskuddet dekker en stadig mindre del av utgiftene til tjenesten.

#### **Filialene:**

Også filialene har vært preget av hovedbibliotekets ombygning, ved at en del lånere som vanligvis søkte til hovedbiblioteket nå har benyttet seg av filialene. De 4 månedene som hovedbiblioteket var stengt, ga stor økning i filialenes utlån og besøk. Det var spesielt merkbart i de sentrumsnære filialene Laksevåg og Landås. Filialene holdt åpent hele sommeren, med hjelp av personale fra stengte avdelinger i hovedbiblioteket.

Lokalene for Fana, Landås, Oasen og Åsane er for små. Landås filial er ikke tilrettelagt for fysisk funksjonshemmede.

#### Fana filial:

Endring i utlån: +11,36 %

Endring i besøk: +6,15 %.

Endring i utlån "andre medier" :+27,1%. Dette utlånet utgjorde 22,7 % av det totale utlånet ved avdelingen.

Brukerorienteringer: 9 (343 tilstede)

Arrangementer: 29 (1322 tilstede)

Antall årsverk: 5,55 (3.55 bibliotekarer; 2 merkantile)

Utlån pr.årsverk:28.435

Mediebudsjett: kr.560.000 + tidsskrifter og aviser

Bruken av filialen øker fremdeles, spesielt er det en stor økning av eldre brukere, som i tillegg til tradisjonell bibliotekbruk, bruker internett og øvrige nye medier.

Egen lokalsamling for Fana er under oppbygging.

#### Laksevåg filial:

Endring i utlån: +24.3 %.

Endring i besøk: +31.5 %

Endring i utlån,Andre medier: +71,8 %. Dette utlånet utgjorde 35,8 % av totalt utlån.

Brukerorienteringer: 5 ( 135 tilstede)

Arrangementer: 17 ( 989 tilstede)

Antall årsverk: 2,5 (2 bibliotekarer, 0.5 merkantile)

Utlån pr.årsverk: 23.772

Mediebudsjet:kr.285.000 + tidsskrifter og aviser

Avdelingen har høy aktivitet i forhold til bemanningen. Utlån og besøk er stigende fra år til år, med en topp i den perioden hovedbiblioteket var stengt. Avdelingsleder Hans Helland var engasjert i 75%stilling som PU-bibliotekar frem til august 2000, og hadde hele året oppgaver knyttet til dette arbeidet. "Boken kommer"-tjenesten er ikke kommet i gang igjen i løpet av året.

#### Landås :

Endring i utlån: +14,6%.

Endring i besøk: +11,4 %

Endring i utlån Andre medier: +30,3 %. Dette utlånet utgjør 23,1 % av totalt utlån.

Brukerorienteringer: 10 (238 tilstede)

Arrangementer:42 (2019 tilstede)

Antall årsverk: 4,46 ( 4.66 inntil 30.04) (2.5 bibliotekarer; 1.96 merkantile)

Utlån pr.årsverk: (4.46) 21.347

Mediebudsjet: kr.395.000 + tidsskrifter og aviser

Stenging av Hovedbiblioteket førte til økning i bruken av avdelingen. Det er problematisk at avdelingen mangler adgang for fysisk funksjonshemmede.

#### Loddefjord:

Endring i utlån: + 8,81%.

Endring i besøk: +8,7 %.

Endring i utlån "andre medier":+17,8 %. Dette utlånet utgjør 27.1 % av totalt lån.

Brukerorienteringer: 12 (314 tilstede)

Arrangementer: 33 ( 1260 tilstede)

Antall årsverk: 5 ( 3 bibliotekarer; 2 merkantile)

Utlån pr.årsverk: 23.495

Mediebudsjet:kr.480.000 + tidsskrifter og aviser

Bruken av avdelingen øker årlig. Ved barneavdelingen kategoriseres materialet i stadig større grad, og ungdomsavdelingen legger vekt på å inneholde bøker tilpasset lånergruppen unge / unge voksne.

#### Oasen:

Endring i utlån: +8,9 %.

Endring i besøk:+2,8 %

Endring i utlån Andre medier: +14,2 %. Dette utlånet utgjør 27,9% av totalt lån.

Brukerorienteringer: 53 (1114 tilstede)

Arrangementer:70 (3801tilstede)

Antall årsverk:6 (3.5 bibliotekar, 2,5 merkantil)

Utlån pr.årsverk: 26.406

Mediebudsjet:kr.560.000+ tidsskrifter og aviser

Antall arrangementer og brukerorienteringer er meget høyt. I tillegg til ukentlige eventyrstunder som barnebibliotekaren har ansvar for, har man også hatt 6 spesielle arrangementer for barn. Avdelingen har også lesegrupper for psykisk utviklingshemmede. Disse har Hans Helland ansvar for. Avdelingen har engasjert seg aktivt i lokalhistorisk arbeid.

#### Ytre Arna:

Endring i utlån: +15,3 %.

Endring i besøk: +23,2 %

Endring i utlån av Andre medier: +37,8 % . Dette utlånet utgjør 26,47 % av totalt lån.

Arrangementer: 12 (598 tilstede)

Antall årsverk: 0,53 (filialleder: 0.36; bibliotekar: 0.17)

Utlån pr.årsverk: 25.177

Mediebudsjett:kr.85.000 + tidsskrifter og aviser

Avdelingen har hatt en fin økning i utlån og bruk. Det er spesielt bruken av lydbøker og video som har økt.

#### Åsane:

Endring i utlån: +8.3 %.

Endring i besøk:+ 15,6 %

Endring i utlån Andre medier: +20,2%. Dette utlånet utgjør utgjør 25,5 % av totalt utlån.

Brukerorienteringer: 38 (853 tilstede)

Arrangementer:39 (2669 tilstede)

Antall årsverk: 6,15 (3.8 bibliotekar; 2.35 merkantil)

Utlån pr.årsverk: 26.246

Mediebudsjett: kr.560.000 + tidsskrifter og aviser

Trange lokaler tiltross, lånerne ser ut til å være fornøyd med tilbudet; utlån og besøk økte også i 2000. I tillegg til tradisjonelt bibliotekararbeide har avdelingen hatt 4 arrangement for voksne, og et ukentlig kulturtilbud til barn, med eventyrstund og musikkbarnehage som faste innslag. I tillegg har man hatt 7 spesielle arrangementer for barn.