

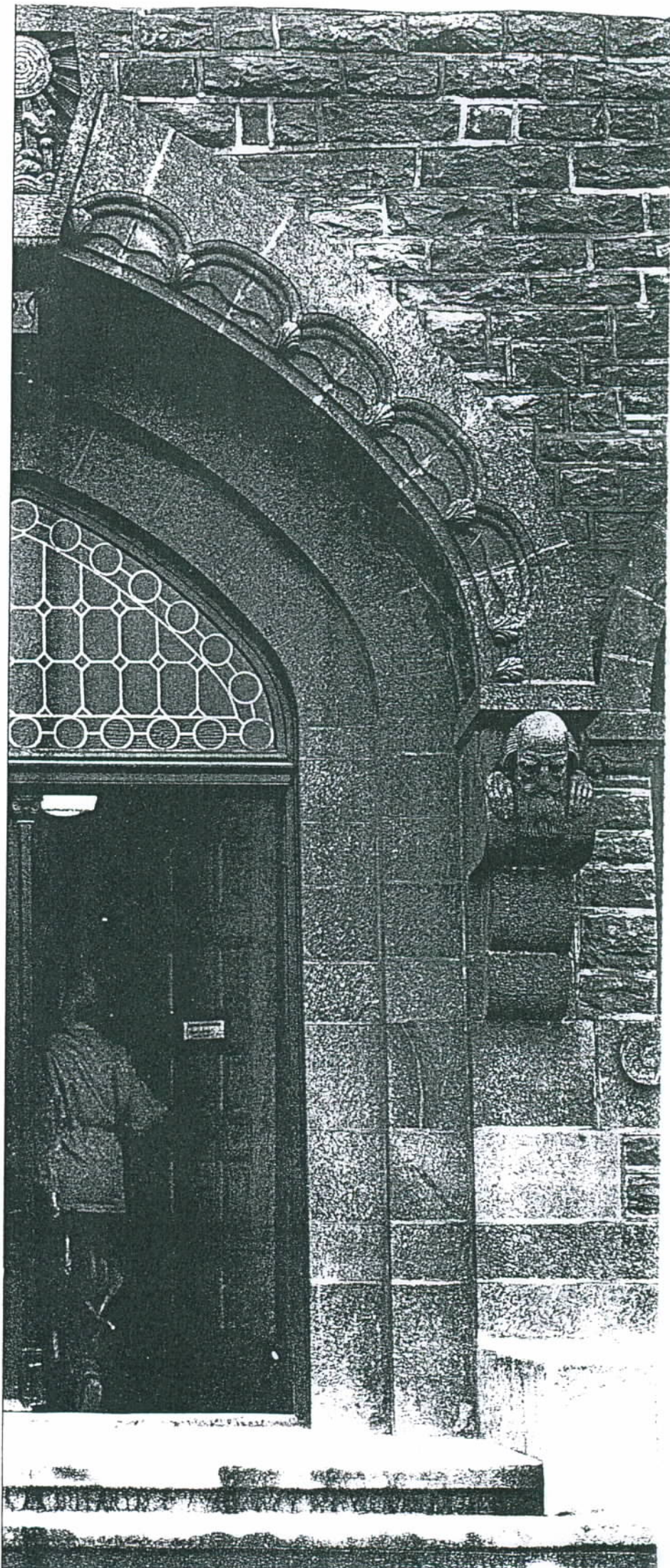


BERGEN KOMMUNE

Fritid, kultur

ÅRSMELDING 1996

*Bergen
Offentlige
Bibliotek*



ÅRSMELDING 1996
BERGEN OFF. BIBLIOTEK

Ny Musikkavdeling og Griegsamling i Grieghallen ble innviet i mai.
Oasen filial i Fyllingsdalen ble gjenåpnet etter ombygging i september.

Ny utlåns- og besøksrekord der Musikkbiblioteket, Laksevåg og Fana har størst økning.

Plan for IT-tilbud til publikum ble politisk behandlet i februar, og er under iverksetting.
Avspillingsutstyr for CD-rom og 16 PC'er er til disposisjon for publikum ved alle heldagsåpne avdelinger. Internettadgang på egne publikumsPC'er er det på hovedbiblioteket, musikkavdelingen, Loddefjord og Åsane filialer.

Amalie Skram 150-års jubileum er avviklet med godt resultat.

1.132.794 bibliotekbesøk, 990.406 utlån, 141.888 informasjonstjenester og 610 arrangementer er tall som viser hvor populært biblioteket er, selv om utlånet bare er på nivå med landsgjennomsnittet når det gjelder unge og voksne. Utlånet har økt med vel 9.7% mens besøket viser en oppgang på 6,6%.

Vel 640.000 bøker, tidsskrifter, noter og annet materiale står til disposisjon for brukerne.

Bergen Off.Bibliotek er organisert med hovedbibliotek, 7 filialer og bokbusstjeneste med 65 faste stopp. Landsfengselet i Åsane kjøper bibliotekstjenester fra Bergen Off. Bibliotek.

TALL FRA VIRKSOMHETEN 1996

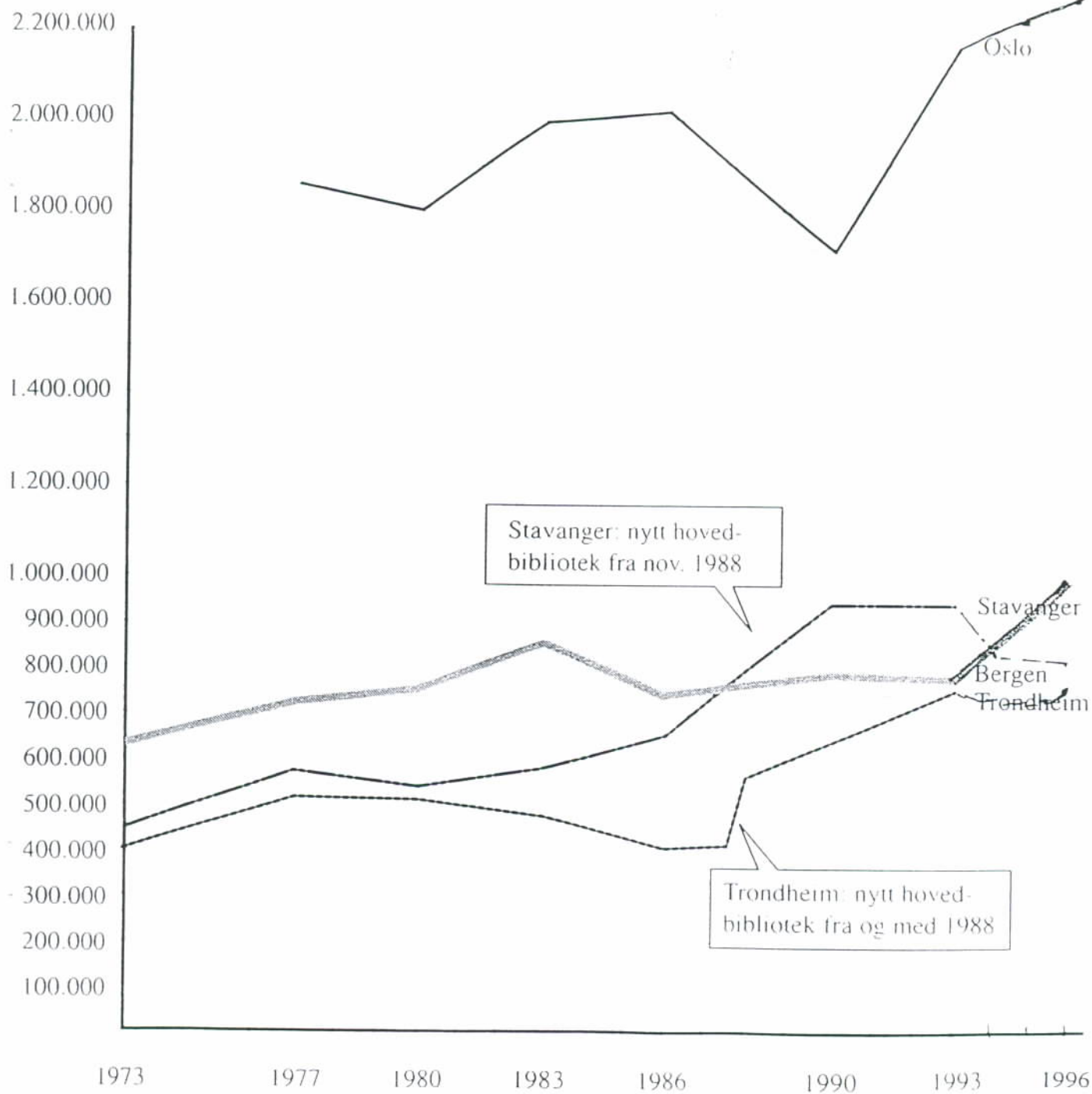
AVDELING	Utlån	Info- og ref. tjenester	Innskrevne lånere pr. 31/12-95 *)	Besøk	Arr./ bruker- orient.
Hovedbiblioteket:	337.441	66.412	17.354	407.706	110
<i>Hovedutl.</i>	271.601	40.628			20
<i>Lesesal</i>	1.242	17.779			
<i>Barneavd.</i>	64.598	8.005			90
Musikkavd.	76.674	8.258		48.113**)	9
Fana	111.797	10.894	12.742	118.710	81
Laksevåg	40.473	5.888	3.756	47.289	37
Landås	73.408	6.839	8.083	75.691	42
Loddefjord	86.516	12.097	8.425	149.283	120
Oasen	94.169	9.264	9.118	117.983	117
Ytre Arna	9.727	1.114	2.682	3.435	11
Åsane	110.823	13.190	11.102	132.559	83
Bokbuss	41.702	7.932		30.478	
Fengsel	7.676	915		2.507	
TOTAL 1996	990.406	141.888		1.132.794	610***)
TOTAL 1995	903.138	138.733	73.262	1.061.888	612

*) Fordeling er basert på låners postnummer adresse. Tallet er ikke identisk med avdelingens lånemasse

***) fra mai 1996

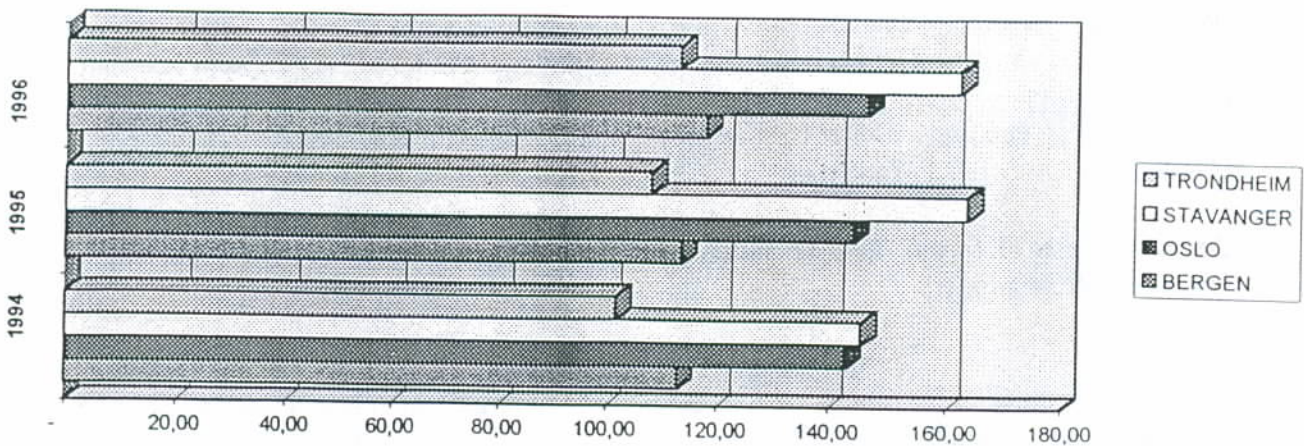
***) i alt 17.655 besøkende (1995: 16.024)

Utlån 1973-1996 for storbyene



UTLÅN	1994	1995	1996
BERGEN	837.192	903.138	990.406
OSLO	2.203.864	2.187.580	2.365.828
STAVANGER	820.610	814.547	807.000
TRONDHEIM	736.229	694.976	733.755

STORBYENE. DRIFTSUTG.PR.INNB. TIL LØNN, BØKER, MATERIALE



DRIFTSUTG. PR. INNB. TIL LØNN, BØKER, MATERIALE	1994	1995	1996
BERGEN	112.98	113.53	117.85
OSLO	143.04	144.17	146.44
STAVANGER	145.71	163.51	162.10
TRONDHEIM	101.75	107.93	112.90

IT-TILBUD TIL PUBLIKUM

Planen for IT-tilbud til publikum er under iverksetting.

Dette året har publikum fått 16 egne PC'er: til internett, til CD-rom og til skrivearbeid, alle utstyrt med skrivere. Foreløpig er Internett-tilbudet bare ved hovedbiblioteket, Loddefjord og Åsane filialer og Musikkbiblioteket. Det har vært arbeidet intenst med å få resten av filialene koblet på bibliotekets internett-tilknytning, men det har hittil ikke lyktes.

Det som er tilgjengelig på markedet av CD-ROM vurderes løpende på linje med bøker og annet materiale.

PublikumsPCene er i stadig bruk, både som skriveverktøy, til oppslag i referanseverktøy på CD-ROM og til underholdning. Avdelingene som har fått internett melder om køer og timebestilling, om seriøs bruk og om surfing på nettet.

Bibliotekets boksamling har vært tilgjengelig på internett siden 1994.

Fra oktober -96 har Bergen Off. Bibliotek egen hjemmeside på internett. På den er også lagt ut informasjon fra Bergen kommune, bl.a. budsjett-sammendrag m.m.

I løpet av høsten ble "Nettbiblioteket" planlagt, - et prosjekt som gjelder Bergen Off. Biblioteks publiserings- og formidlingsaktivitet på internett.

Etableringen av "Nettbiblioteket" er utformet som et prosjekt som kan realiseres etter en samlet plan, bit for bit, med kunstnerisk hjelp og egne krefter, supplert med statlige tilskudd og egne fondsmidler

BRUKERNE

Ungdom og unge voksne

I 1995 foretok biblioteket en analyse som viste at unge voksne er en meget stor brukergruppe. Over 70 % av 13-20 åringene er registrerte lånere. I sentrum og sentrumsnære strøk er nesten all ungdom registrerte lånere. I aldersgruppene 15-30 år har vi vel 45 % av våre lånere, men disse står bare for vel 31% av utlånet.

Etter all sannsynlighet bruker de unge voksne folkebiblioteket i stedet for, eller parallellt med, eventuelle bibliotek i undervisningsinstitusjon.

En undersøkelse gjennomført i forbindelse med kvalitetssikringsprosjektet viste at halvparten av lånerne som henvendte seg til bibliotekarene i hovedutlånet for å få hjelp, gjorde det i forbindelse med studier/ skolearbeid.

I 1997 har man arbeidet med vurdering av bredden i bibliotekets tilbud til ungdom og unge voksne, for å bli mer attraktive å bruke for unge mennesker utover utdanningsøyemed.

Satsingen på IT, med internett og cd-rom/WP-maskiner til bruk for publikum, brukes mye av ungdom og trekker også nye brukere til biblioteket.

At kvinner låner og leser mest i alle aldersgrupper stemmer med våre tall. I alt står kvinnene, som utgjør 58% av innskrevne lånere, for 65% av alt utlån i 1996.

FILIALENE

Musikkavdelingen, som flyttet ut av hovedbiblioteket i løpet av 1996, har flere år på rad hatt stor økning i utlånet. I 1996 var økningen på 25% i forhold til året før. Besøket er også høyt.

Fana har hatt en jevn, høy økning i utlånet hvert år siden de flyttet i nye lokaler i 1991. I år er økningen på 14 % i forhold til -95.

Laksevåg har en økning i utlånet på hele 15%, og en besøksøkning på 11.4%.

Landås filial, som drev 3.5 måneder med redusert åpningstid pga av budsjettkutt, hadde likevel en utlånsøkning i forhold til ifjor på vel 7.5%.

Ved **Oasen** filial er det foretatt en omfattende oppussing sommeren 1996, og filialen var da stengt i 7 uker. Etter nyåpning i september har utlånet økt sterkt. På årsbasis var utlånsøkningen i 1996 på vel 4 %, mens tallene for de tre siste månedene i -96 viser en utlånsøkning på 18.2 % i forhold til samme tidsrom året før.

Loddefjord, Åsane, Ytre Arna og Bokbussen har alle hatt en pen utlånsøkning på mellom 6.5 og 8 %.

OPPSØKENDE ELLER SÆRLIG TILRETTELAGT VIRKSOMHET

Bergen kommune er 465 km², og biblioteket har relativt få betjeningssteder i forhold til andre store, vidstrakte kommuner. Dette er størst ulempe for barn og eldre som er lite mobile. Bokbuss og små nærbibliotektilbud er én måte å avhjelpe behovet på, selv om bibliotekets tilbud er nokså beskjedent på dette området.

Hovedbiblioteket, filialene og bokbussen forsyner eldreinstitusjoner i sitt distrikt med bøker. Bøkene blir byttet med jevne mellomrom. Fra Laksevåg filial drives "Boken kommer" - tjenesten, der lånere som har vansker med å komme til biblioteket, får bøker brakt hjem til seg. I 1996 har 38 lånere fått besøk hver 4. uke.

BARN

44% av 6-12 åringene er registrerte biblioteklånere. Utlån til barn utgjør 29.3 % av samlet

UTSTILLINGER

Av større markeringer kan nevnes:

- **Kvinneliv i middelalderen**
- **Det tyske kontor og Nordlandshandelen i Bergen.** Utstilling i anledning Hansadagene i Bergen i mai. I samarbeid med Søndre Nordland fylkesbibliotek
- **Kunsthåndverk i dag**
- **Amalie Skram. Liv og verk** - stor utstilling i hovedbiblioteket, og plakatutstilling ved filialene.
- **Torborg Nedreaas. 1906-1996.** - hovedbiblioteket og filialene.