

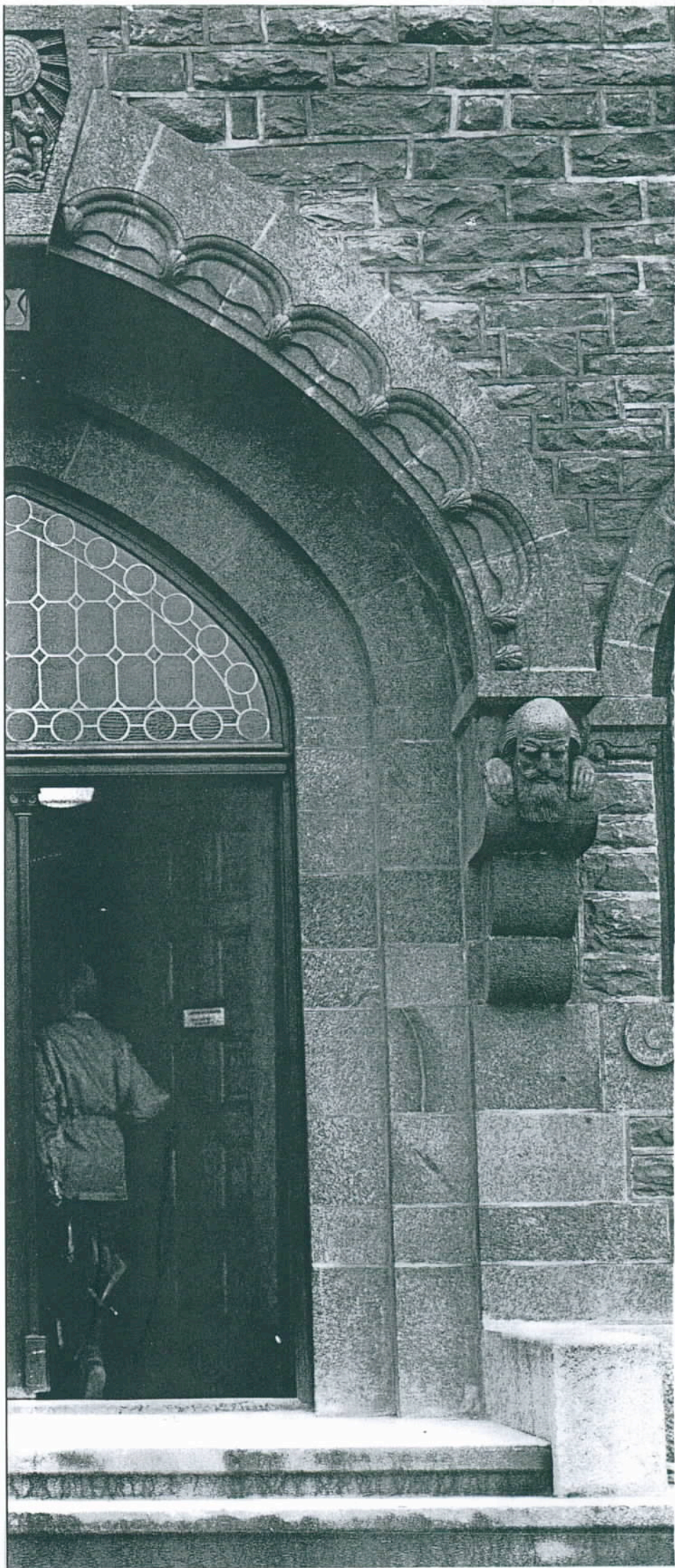


BERGEN KOMMUNE
Fritid, kultur og kirke

ÅRSMELDING

1997

*BERGEN
OFFENTLIGE
BIBLIOTEK*



ÅRSMELDING 1997
BERGEN OFF. BIBLIOTEK

I august gjorde Bergen formannskap vedtak om utbygging av hovedbiblioteket, og prosjektering er i gang.

Laksevåg filial ble i løpet av høsten pusset opp, og utstyrt med nytt inventar.

Arbeid med NETTBIBLIOTEKET, som samler og utvikler Bergen Off. Biblioteks tjenester på internett, er satt i gang, finansiert av egne fondsmidler og statlige tilskudd.

Ny samarbeidsavtale med Hordaland fylkeskommune om bibliotek tjenester er inngått.

1.192.374 bibliotekbesøk, 1.047.091 utlån, 142.711 informasjonstjenester og 467 arrangementer er tall som viser hvor populært biblioteket er, selv om utlånet bare er på nivå med landsgjennomsnittet når det gjelder unge og voksne. Utlånet har økt med vel 5,7%, mens besøket viser en oppgang på 5,3%.

Bergen Off. Bibliotek er organisert med hovedbibliotek, 8 filialer og bokbusstjeneste med 72 faste stopp. Landsfengselet i Åsane kjøper bibliotek tjenester fra Bergen Off. Bibliotek.

TALL FRA VIRKSOMHETEN 1997

AVDELING	Utlån	derav barn.	Referanse-tjenester	Innskrevne lånere pr. 31.12.95*)	Besøk	Arr./bruker-orient.
Hovedbiblioteket:	336.245		68.042	17.354	390.305	52
Hovedutl.	270.429		42.830			6
Barneavd.		65.816	7.082			46
Lesesalen			18.130			
Musikkavd.	98.187	1.091	7.122		73.967	4
Fana	116.016	49.314	10.642	12.742	130.058	98
Laksevåg	36.935	12.876	7.960	3.756	36.940	18
Landås	75.525	26.914	6.563	8.083	87.368	42
Loddefjord	89.346	39.050	9.775	8.425	151.525	99
Oasen	118.774	54.381	11.895	9.118	147.272	93
Ytre Arna	9.383	5.155	972	2.682	3.536	9
Åsane	115.793	45.556	12.736	11.102	137.923	48
Bokbuss	42.273	26.692	4.828		31.000	0
Fengsel	8.614	0	2.176		2.480	4
TOTAL 1997	1.047.091	326.845	142.711		1.192.374	467**)
<i>TOTAL 1996</i>	<i>990.406</i>	<i>290.025</i>	<i>141.888</i>	<i>73.262</i>	<i>1.132.794</i>	<i>610</i>

*) Fordeling er basert på låners postnummeradresse. Tallet er ikke identisk med avdelingens lånemasse
 **) i alt 13.649 besøkende (1996: 17.655)

Ca. **648.400 bøker og annet materiale** står til disposisjon for bibliotekets brukere:

Bestand, bøker: ca. 571.500
 CD'er, noter, video m.v. og tidsskrift, aviser ca. 76.900

Det er registrert 112.000 lånere de siste fire årene, ca. 6.000 er bosatt utenfor Bergen. Siste år er det kommet til 14.000. Bøker og annet materiale har vært utlånt på 55.000 ulike lånekort siste år. Dette representerer et atskillig høyere antal brukere.

	<u>Driftsregnskap 1996:</u>	<u>Driftsregnskap 1997</u>
Utgifter i alt	35.391.934,-	36.468.328,-
Inntekter i alt	3.252.660,-	3.335.099,-
Netto utgift	32.139.274,-	33.133.229,-
Brutto utg. pr. utlån	35,73	34,82
Netto utg. pr. utlån	32,45	31,64
Netto utg. pr. utlån og referansetjeneste	28,38	27,84

KOMMENTARER TIL ÅRETS VIRKSOMHET

Utlånsøkningen fortsetter, og var på hele 5,7%. I alt er utlån pr. innbygger nå 4,7. Bedre bok- og materialebudsjett betyr svært mye for brukerne, og satsing på IT og nye medier har gjort tilbudet mer attraktivt for flere. Dette året har likevel avdelinger med nye eller ominnredete lokaler økt mest, dvs. Oasen filial og Musikkavdelingen.

Utlån til barn har økt med 12,7 %, mens utlån til voksne har økt med 2,8%. Besøket har økt med 5,3%, og ligger nå ca. 8,5% over landsgjennomsnittet.

Sett under ett har nå Bergen Offentlige Bibliotek et godt aktivitetsnivå med et utlån til unge og voksne på landsgjennomsnittet, mens utlånet til barn fremdeles er for lavt.

Bruken av andre informasjonstjenester enn det som måles i utlån, er stor, og stiller betydelige krav til personale og utstyr.

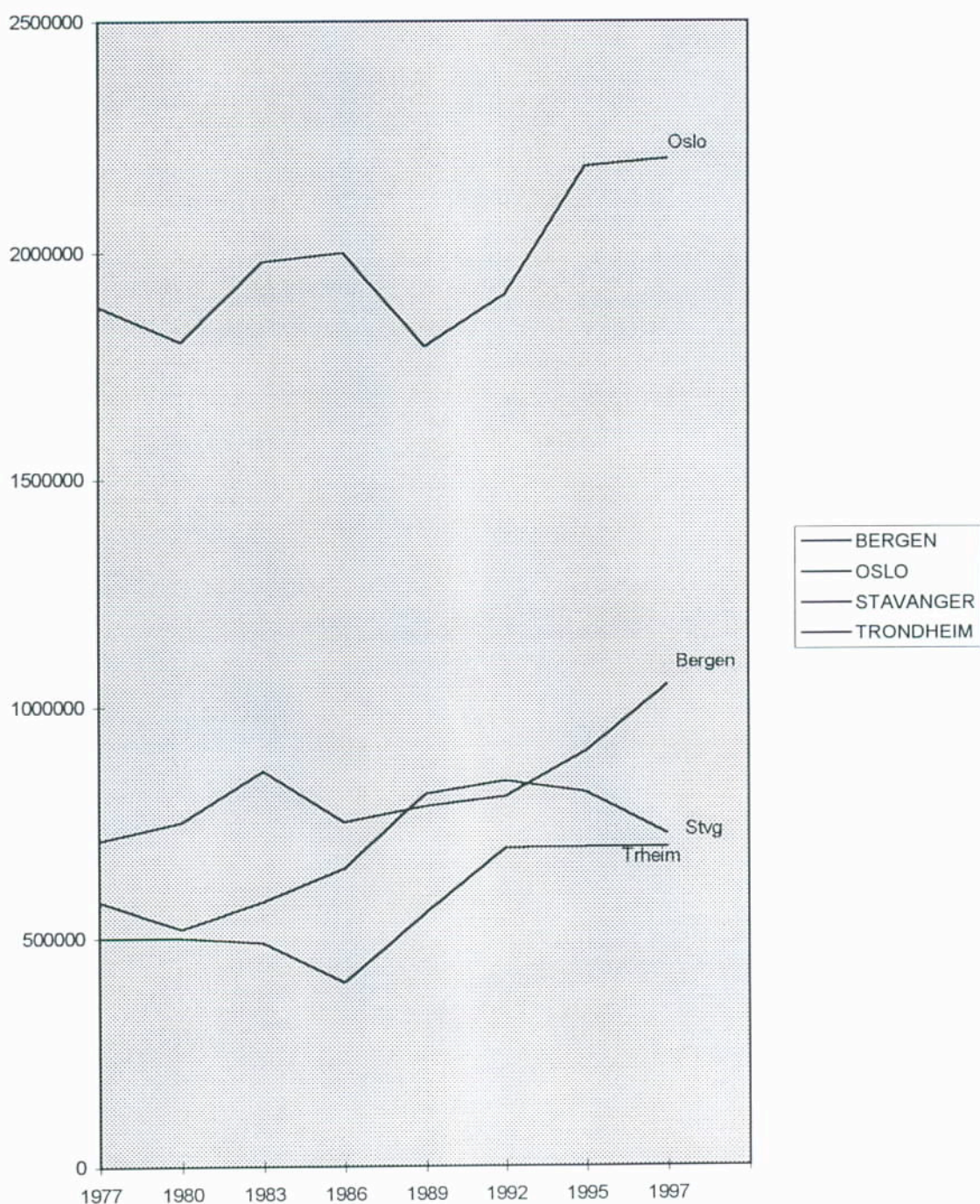
De siste fire årene har aktiviteten økt sterkt ved Bergen Off. Bibliotek, og vi er i ferd med å nå igjen de øvrige storbybibliotekene på flere områder.

Vi har i det følgende sammenstilt tall fra Bergen med tilsvarende tall fra de fire storbyene og delvis også fra Bærum og Kristiansand.

Bibliotek:	Utlån pr. årsverk (bibl. faglig personale) 1997	Besøk pr.årsverk 1997
TRONDHEIM	15.021	24.558
OSLO*	10.396	10.849
STAVANGER	14.454	13.730
KRISTIANSAND	15.954	24.870
BÆRUM	14.147	11.747
BERGEN	14.503	16.515

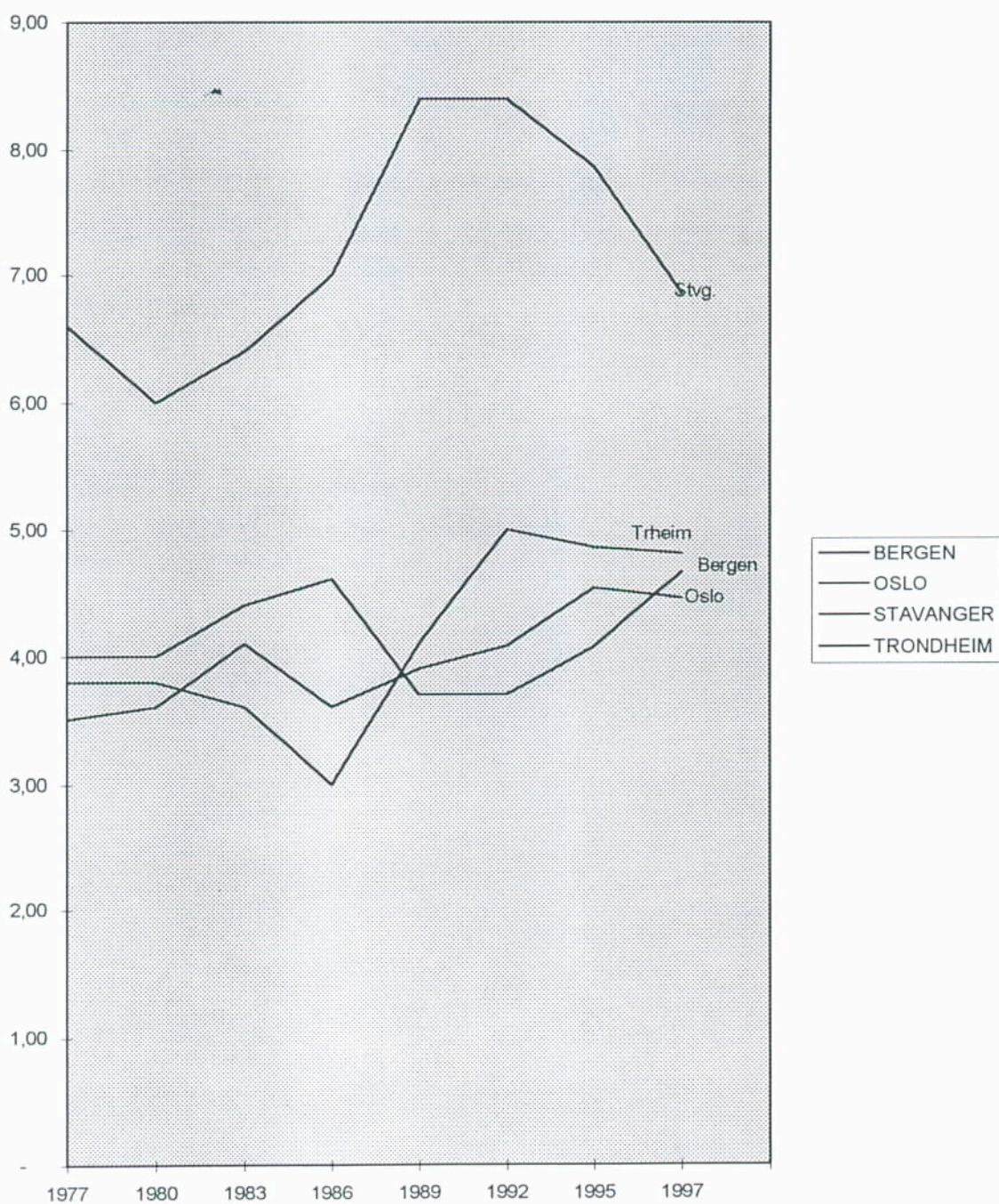
* Deichmanske bibliotek er også "fylkesbibliotek" for Oslo, i tillegg til spesielle nasjonale oppgaver

Utlån 1977-1997 for storbyene



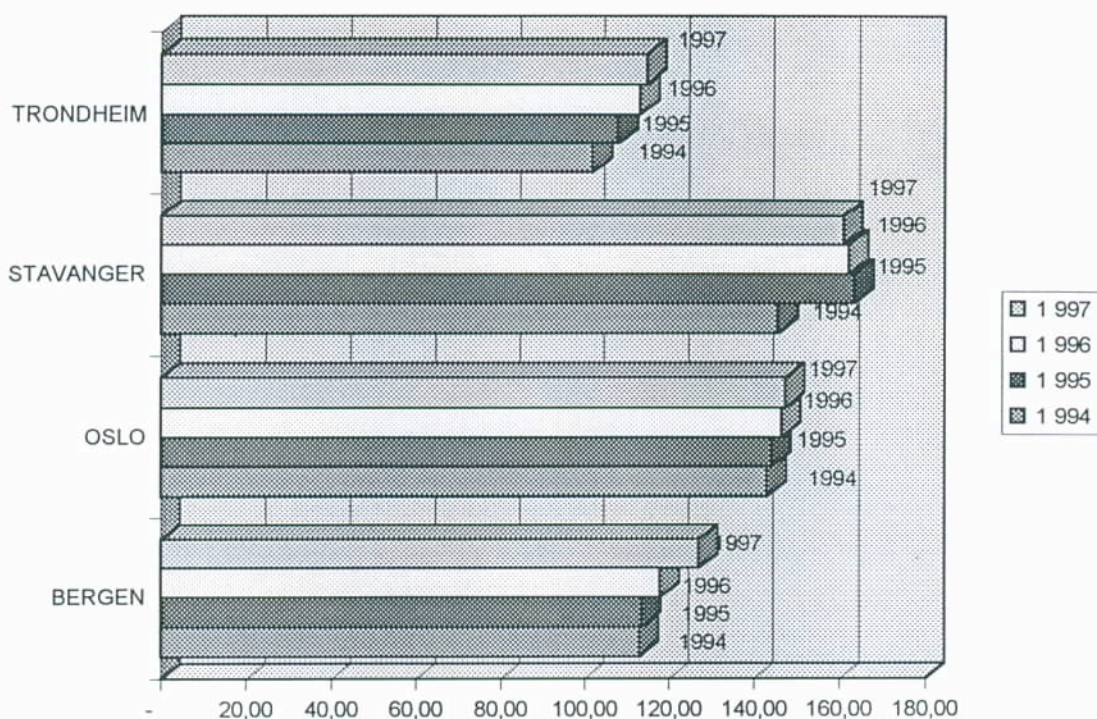
UTLÅN	1994	1995	1996	1997
BERGEN	837.192	903.138	990.406	1.047.091
OSLO	2.203.864	2.187.580	2.365.828	2.204.000
STAVANGER	820.610	814.547	807.000	724.137
TRONDHEIM	736.229	694.976	733.755	695.476

Utlån pr. innbygger 1977-1997 for storbyene



UTLÅN PR. INNB.	1994	1995	1996	1997
BERGEN	3,81	4,07	4,43	4,66
OSLO	4,61	4,53	4,84	4,45
STAVANGER	8,0	7,86	7,73	6,85
TRONDHEIM	5,18	4,86	5,06	4,81

Storbyene, driftsutgifter pr. innb. til lønn, bøker, materiale



DRIFTSUTG. PR. INNB. TIL LØNN, BØKER, MATERIALE	1994	1995	1996	1997
BERGEN	112,98	113,53	117,85	127,00
OSLO	143,04	144,17	146,44	147,37
STAVANGER	145,71	163,51	162,10	160,92
TRONDHEIM*	101,75	107,93	112,90	114,59

*Tr.heim: lønn renhold ikke med i tallene

Tjenester på tvers av avdelingsgrensene

Bibliotekene har alltid hatt stor bruk av bøker og tjenester på tvers av avdelings- og filialgrenser. I 1993, før det ebd-baserte utlåns- og registreringssystemet ble tatt i bruk, ble årlig ca. 2000 bind lånt avdelingene imellom. Det var sterkt ønskelig å forbedre denne servicen ytterligere, og alle rutiner ble lagt om for å oppnå det, bl.a. gode transportløsninger. Tallene fra 1997 viser at over 60.000 bøker var i sirkulasjon mellom filialene og hovedbibliotek. Forespørslene går begge veier, men hovedbiblioteket yter naturlig nok svært mye mer enn de selv henter fra filialene.

Tallene omfatter ikke referansespørsmål eller veiledning som avdelingene løser for hverandre, Det er bibliotekfilialer i prøvebydelene Arna og Loddefjord. Biblioteket er ikke administrativt organisert inn i de nye bydelene, i og med at det er uforenlig med biblioteklovens krav.

Selv om bibliotekjenestene leveres desentralt gjennom bokbuss og filialer, utgjør virksomheten en samlet institusjon, som arbeider i nettverk med hovedbiblioteket som den store ressursbasen.

Personale

Det er brukt arbeidskraft lik 79,6 årsverk. Av dette er 7,4 vaktmester/renhold, 4,9 årsverk biblioteksjef og stab og 7,5 årsverk bibliotekfaglige fellestjenester.

Bergen Off. Bibliotek har lav bemanningsfaktor, 0,32 årsverk pr. 1000 innbygger, det er 26% mindre enn landsgjennomsnittets 0,43. Det høye aktivitetsnivået ved flere av publikumsavdelingene nærmet seg yttergrensen for det personalet kunne make i året som gikk. I 1997 har det derfor vært en ytterligere konsentrasjon om kjerneaktivitetene, og det har vært 143 færre arrangementer dette året.

IT -tilbud til publikum

Planen for IT-tilbud til publikum er under iverksetting i det tempo som de samlede ressurser gjør mulig. Høsten 1997 har rullering av planen vært forberedt i interne arbeidsgrupper.

Dette året har publikum fått 3 nye PCer, og det finnes nå ialt 19 ved avdelingene: til internett, til CD-rom og til skrivearbeid, alle utstyrt med skrivere. Internett-tilbudet er størst ved hovedbiblioteket og Musikkavdelingen, mens filialene bare har en PC for publikum i et begrenset antall timer pr. dag, på grunn av problemene med det kommunalt leide linjenettet. Det har vært arbeidet intenst med å få filialene tilfredsstillende koblet inn på bibliotekets internett-tilknytning, men det har hittil ikke lyktes. Dermed er det heller ikke kapasitet til å legge ut bibliotekets eget intranett til hjelp og støtte i publikumsveiledningen og for administrative gjøremål.

Det er lange ventelister for bruk av publikumsPCene, og jenter utgjør en stadig større del av brukerne.

Søk i bibliotekets bok- og materialsamling på internett har vært mulig siden 1994. Fra oktober -96 har Bergen Off. Bibliotek godt utviklet, egen hjemmeside på internett. Der er også lagt ut noe informasjon fra Bergen kommune. Stikkprøver viser at ca. 250 maskiner daglig kobler seg opp mot bibliotekets hjemmeside, og disse har "bladd i" ca. 6.000 nettsider.

"**Nettbiblioteket**" - et prosjekt som gjelder Bergen Off. Biblioteks samlede publiserings- og formidlingsaktivitet på internett - har vært under arbeid siden våren -97. Det er utformet som et prosjekt som kan realiseres etter en samlet plan, bit for bit, med kunstnerisk hjelp og bibliotekets egne krefter, finansiert med tilskudd fra Norsk Kulturråd og Statens bibliotektilsyn og egne fondsmidler. Billedkunstneren Gerhard Stoltz er designer og organiserer informasjonen sammen med bibliotekets egne prosjektmedarbeidere. Prosjektet styres av biblioteksjef og dataansvarlig sammen med en styringsgruppe, sammensatt av de mest aktive bidragsyterne.

Kompetanseheving

For små midler tilegner personalet seg kunnskaper innen IT: Internettsøking, tekstbehandling, nettpublisering.

Systemansvarlig for BKSÅK- PC'ene som også er prosjektmedarbeider i Nettbiblioteket, lærer opp øvrig personalet i teknisk problemløsning på PCer. PublikumsPCene er utsatt mht. driftstans, og personalet på avdelingene må selv få dem i gang igjen.

Tre bibliotekarer følger et avansert dansk kurs, basert på læring via internett, i nettpublisering.

PU

Dette året ble innkjøpet av spesielt tilrettelagt litteratur økt. Selv om ikke så rent få utviklingshemmede er bibliotekbrukere, arbeider avdelingene med å gjøre tilbudet kjent. De største filialene og hovedbiblioteket (5 avdelinger i alt) har hatt vellykkete "Bli-kjent"-kvelder utenom ordinær åpningstid.

Bibliotekets stilling til PU-arbeid var i 1997 for en stor del utlånt til kommunalavdeling Helse og sosial for å organisere arbeidet med sommerleirer for utviklingshemmede, og aktivitetsnivået ble derfor ikke så høyt som ønskelig.

Datatilsynet har gitt konsesjon til et register som kan følge opp tilbudene til de utviklingshemmede på en mer systematisk måte, og vi har tro på at det skal hjelpe kommunen til å nå bedre frem med sine ulike tilbud til den enkelte.

Kvalitetssikring etter ISO 9002-standard

Prosjektet med utprøving av ISO-standard anvendt på prosedyrene i folkebibliotek er i gang i samarbeid med Statens Bibliotektilsyn. Prosjektet går i årene 1996-98. Det er knyttet opp til hovedutlånets virksomhet, og skal gi erfaringer mht. arbeidsmåter og systematikk i et fast organisert kvalitetsarbeid. Etter hvert skal det omfatte alle deler av virksomheten. Målet er at det kvalitetsnivået biblioteket fastsetter, skal sikres gjennom en jevn og god servicekvalitet med en hensiktsmessig ressursbruk.

Hovedbiblioteket

Bruken av hovedbiblioteket har nå stabilisert seg på et nivå som nærmer seg det plass og personalressurser gjør mulig. Besøket er redusert med 4,3% fra 1996. Vi ser en nedgang i bruk av "stille leseplasser" i takt med at universitetet har økt leseplasskapasitet. Musikkavdelingens flytting til Grieghallen i mai -1996 er også medvirkende årsak til besøksnedgangen.

Utlånet til voksne er redusert med 0,4 %, mens utlånet til barn er økt med 1,9%.

Brannsikring av hovedbiblioteket er utført rundt årsskiftet 1997/98.

Hovedbiblioteket sliter nå tungt med plassmangelen - som gjelder både publikumsarealer, kontorplasser og ikke minst magasiner. Fysisk funksjonshemmede og rullestolbrukere har problemer med å ta seg frem i lokalene.

Bruken av Hovedbiblioteket er anderledes enn filialene, ikke minst fordi mer spesialiserte tjenester etterspørres. Hovedbiblioteket har omtrent halvparten av alle informasjonstjenestene, 33% av alt besøk og 38% av alt utlån til voksne, men bare 20 % av samlet utlån til barn fra hele Bergen Offentlige Bibliotek.

Hovedbiblioteket brukes svært meget av ungdom og yngre voksne.

Brukerne

I 1995 foretok biblioteket en analyse som viste at unge voksne er en meget stor brukergruppe. Over 70 % av 13-20 åringene er registrerte lånere. I sentrum og sentrumsnære strøk er nesten all ungdom registrerte lånere. Tall fra ulike undersøkelser, og egne statistikker fra 1997 bekrefter dette bildet fullt ut.

I aldersgruppene 15-30 år har biblioteket over 45 % av sine lånere, men disse står bare for vel 30% av utlånet.

Mye av de unges bibliotekbruk knyttes til studier, og det ser ut til at de bruker folkebiblioteket i stedet for, eller parallelt med, eventuelle bibliotek i undervisningsinstitusjon/universitet. En undersøkelse gjennomført i -97 i forbindelse med kvalitetssikringsprosjektet viste at halvparten av alle lånerne som henvendte seg til bibliotekarene i hovedutlånet for å få hjelp, gjorde det i forbindelse med studier/ skolearbeid.

I 1997 har flere avdelinger bestrebet seg på å utvide bredden i tilbudet til unge for å bli mer attraktive i forhold til fritidsbruk.

Satsingen på IT, med internett og cd-rom/WP-maskiner til bruk for publikum, kommer ungdom til gode, og trekker også nye brukere til biblioteket.

Lånere over 50 år, særlig menn, utgjør en liten lånergruppe i forhold til andel av befolkningen, og de står bare for ca. 16 -17% av alt utlån.

Oppfatningen om at kvinner låner og leser mest i alle aldersgrupper stemmer med våre tall. Kvinnene, som utgjør 58% av innskrevne lånere, står for 66% av alt utlån i 1997.

FILIALER OG AVDELINGER

Musikkavdelingen, som flyttet ut av hovedbiblioteket i løpet av 1996, har også i dette året hatt stor aktivitetsøkning. Utlånet økte med 28% og besøket øker også kraftig.

Avdelingen har ordnet og registrert materiale etter Harald Sæverud, og ellers bidradd til vel gjennomført 100-års-jubileum.

Musikkavdelingen fungerer som et av ressursentrene i landet på sitt fagområde, og det er sterkt ønskelig at hele den store notesamlingen kan registreres og gjøres tilgjengelig på internett.

Fana har hatt en jevn, høy økning i utlånet hvert år siden de flyttet i nye lokaler i 1991. Nå flater den ut, med årets +3,8% i forhold til -96. Besøket økte mer, med hele 9,6%.

Laksevåg har denne høsten pusset opp og ominnredet filialen, og skiftet ut alt gammelt slitt inventar i publikumsavdelingene. Filialen var delvis stengt i fem uker, og har derfor en utlånsnedgang på 8,8% og tilsvarende for besøket.

Landås filial, som sliter med trange og dårlige lokaler, har hatt en utlånsøkning på 2,9% mens besøket har økt kraftig med hele 15,4%.

Ved **Oasen** filial fortsetter den sterke aktivitetsøkningen som startet etter nyåpning av ominnredete lokaler i september -96. Utlånsøkningen i 1997 var på hele 26% og besøket økte nesten like mye, 24,8%. Som Fana og Loddefjord har også Oasen mange arrangementer for barn, men også her har man vært nødt til å redusere omfanget på grunn av travelheten.

Loddefjord, **Åsane**, og **Bokbussen** har alle hatt en pen utlånsøkning på mellom 1,4 og 4,5%. **Ytre Arna** har hatt en nedgang på 3,5%, på grunn av lenger sommerstengt enn ellers.

Oppsøkende eller særlig tilrettelagt virksomhet

Bergen kommune er 465 km², og biblioteket har relativt få betjeningssteder i forhold til andre store, vidstrakte kommuner. Det er de minst mobile, barn og eldre, dette går ut over. Bokbuss og små nærbibliotektilbud er én måte å avhjelpe behovet på, men bibliotekets tilbud er fra høsten 1997 redusert til bare bokbusstjeneste etter at nærmiljøtilbudet i Olsvik ble lagt ned.

Hovedbiblioteket, filialene og bokbussen forsyner eldreinstitusjoner i sitt distrikt med bøker. Bøkene blir byttet med jevne mellomrom. Fra Laksevåg filial drives "Boken kommer" - tjenesten, der lånere som har vansker med å komme til biblioteket, får bøker brakt hjem til seg. I 1997 har 36 lånere fått besøk hver 4. uke.

Barn

Ca.44% av 6-12 åringene er registrerte biblioteklånere. Utlån til barn har økt, og utgjør nå 31.2 % av samlet utlån.

Filialene og bokbussen står for 80% av alt utlån til barn. Alle større bibliotekavdelinger har faste eventyrtimer, forfatterbesøk, bokorienteringer og andre tilbud for barn og foreldre. Biblioteket har de senere år satset særlig på å nå barn i alderen 0-10 år og deres foreldre.

Siden 1996 er videosamlinger blitt bygget opp ved barneavdelingene. I tillegg til lydbøker og musikkassetter er dette populært og mye utlånt. I 1997 er det dette materialet som har gitt den store utlånsøkningen (12,7%) til barn.

4.492 skoleelever og andre har fått brukerorienteringer og det har vært 252 arrangementer for barn, hele 111 færre enn i 1996. Samlet besøkstall var 13.649.

Dette året har de store avdelingene vært svært presset arbeidsmessig, og det har vært vanskelig å opprettholde aktivitetsnivået når det gjelder arrangementer og brukerorienteringer. Samarbeid med helsestasjon om småbarnstreff, og annen oppsøkende virksomhet drives fra flere av avdelingene, som eksempel kan nevnes Laksevåg filials ukentlige tilbud på Melkeplassen.

Bibliotekjeneste for invandrere

Tilbudet er i det vesentlige bygget opp ved hovedbiblioteket og det benyttes svært meget.

Filialene har små, skiftende samlinger på de språk som er mest etterspurt i den enkelte bydel.

Det er vel 20.000 bind litteratur på fjernere språk som albansk, arabisk, bosnisk, kroatisk, serbisk, hindi, kurdisk, persisk, polsk, portugisk, russisk, somali, tamil, tsjekkisk, tyrkisk, urdi, vietnamesisk, nederlandsk, foruten de sentrale europeiske språkene.

I tillegg er det på disse språkene ca. 3.400 bøker for barn, også lydbøker. Årlig tilvekst ca. 300 bind.

Loddefjords prosjekt "Møtesteder for barn med ulik kulturbakgrunn" i Olsvik ble definitivt lagt ned fra sommeren 1997, etter at forsøksperioden var over og midler manglet til å opprettholde tiltaket.

Lokalhistorisk samling - knyttet til hovedbibliotekets lesesal, er mye brukt og materialet slites. Derfor bygges det opp en samling av sikringseksemplarer av både lokalhistorisk og genealogisk materiale.

Utstillinger

Av større markeringer kan nevnes:

* **Komponisten Harald Sæverud 1897 -1997**

* **Den internasjonale Bokdagen.** 23.april

* **Kystkulturen**

* **Bokkunstneren Reidar Johan Berle 1917 -1997**

* **"Bergenspressen i en krisetid - 1931-45"**, en stor utstilling laget av seniorklubben av norske pressefolk.